





Y system gyfiawnder	4
Beth yw'r system cyfiawnder troseddol' a phwy yw pwy?	5
Eich hawliau	8
Adrodd am y drosedd (neu feddwl am adrodd am y drosedd)	10
Rwyf wedi adrodd am y drosedd – beth nawr?	16
Mynd i'r llys	20
Ar ôl achos llys	29
Nodiadau	34
Gwybodaeth ddefnyddiol	35



Y system gyfiawnder

Ynglŷn â'r canllaw hwn

Pan fyddwch chi wedi dioddef trosedd, gall deimlo fel petaech wedi mynd i mewn i fyd newydd o brosesau a gweithdrefnau a allai fod yn gwbl newydd a dieithr i chi. Mae unrhyw sefyllfa newydd yn gallu teimlo'n llethol, ond mae'n waeth fyth ar adeg fel hyn, â chithau'n debygol o fod yn profi nifer o emosiynau gwahanol wedi i drosedd gael ei chyflawni.

GAIR I GALL

Efallai y byddwch eisiau nodi rhywfaint o'r wybodaeth hon yn yr adran nodiadau ar ddiwedd y llyfryn. Cofiwch beidio â gwneud nodyn o unrhyw wybodaeth bersonol neu fyddai'n galluogi rhywun i'ch adnabod rhag ofn i chi gollir llyfryn.

Mae'r llyfr gwaith hwn wedi'i lunio er mwyn eich tywys trwy'r system gyfiawnder fel un sydd wedi dioddef neu fod yn dyst i drosedd. Gallwch chi ddefnyddio'r llyfr gwaith hwn ym mha ffordd bynnag y dymunwch, ac yn ôl eich pwysau eich hun. Gallwch ddod i wybod mwy am fanylion y system cyfiawnder troseddol a'r asiantaethau sy'n ffurfio'r system cyfiawnder troseddol, neu gallwch chi ddarllen am eich hawliau cyfreithiol fel dioddefwr. Efallai y byddwch yn dewis canolbwyntio ar yr adran sydd fwyaf perthnasol i'r man rydych chi wedi'i gyrraedd ar y pryd ar eich taith.

Mae'r llyfr gwaith yn cynnwys dolenni i wefannau defnyddiol. Os nad ydych yn gallu mynd ar y rhyngwyd, siaradwch â'ch gweithiwr achos Victim Support a bydd yn eich helpu.

Gall y daith tuag at gyfiawnder fod yn un anodd, ac mae'n un na ddylech ei hwynebu ar eich pen eich hun. Os ydych chi eisiau rhagor o wybodaeth neu gymorth yn dilyn trosedd, gallwch ffonio ein Llinell Gymorth gyfrinachol am ddim unrhyw bryd, ar **08 08 16 89 111**. Mewn unrhyw argyfwng, ffoniwch **999**.



Beth yw'r 'system cyfiawnder troseddol' a phwy yw pwy?



Mae'n debyg y byddwch chi'n clywed y term 'system cyfiawnder troseddol' yn aml iawn dros y dyddiau, yr wythnosau neu'r misoedd nesaf. Ond beth yn union ydy'r system cyfiawnder troseddol?

Yn syml iawn, mae'n derm sy'n disgrifio nifer o asiantaethau gwahanol sy'n gweithio gyda'i gilydd i ddarparu cyfiawnder troseddol. Mae nifer o wahanol asiantaethau yn y system cyfiawnder troseddol, ac, ochr yn ochr â'r asiantaethau hyn, ceir nifer o wasanaethau cymorth yn benodol i ddiodesfyrwyr a thystion troseddau.

Yn yr adran hon, rydym yn trafod yr asiantaethau allweddol sy'n ffurfio'r system cyfiawnder troseddol. Mae'n bosib y byddwch yn dod i gysylltiad â rhai o'r asiantaethau hyn neu bob un ohonynt dros yr ychydig wythnosau a misoedd nesaf. Rydym yn gwybod bod pob taith yn wahanol ac felly mae'n bwysig deall y gallech chi ddod i gysylltiad â'r asiantaethau hyn mewn trefn wahanol, ac mae'n bosib mai dim ond â rhai ohonynt nhw y byddwch chi'n cael cyswllt, nid pob un.

Yr Heddlu

Diben gwasanaeth yr heddlu ydy cynnal y gyfraith, atal troseddau a dwyn troseddwy'r i gyfiawnder, yn ogystal ag amddiffyn y gymuned yn gyffredinol.

Yn ddibynnol ar natur y drosedd, gallech chi ddod i gysylltiad â swyddog yr heddlu neu swyddog cymorth cymunedol yr heddlu (a elwir weithiau'n PCSO). Mae rôl swyddog yr heddlu a swyddog cymorth cymunedol yr heddlu yn debyg, gyda'r swyddogion cymorth cymunedol yn tueddu i ddarparu presenoldeb gwledol yn y gymuned leol. Fodd bynnag, nid oes gan swyddogion cymorth cymunedol yr heddlu y pŵer i arestio ac nid ydynt yn gallu cyflawni rhai o'r tasgau cymhleth a risg uchel y mae swyddogion yr heddlu yn gallu'u gwneud. Ceir swyddogion heddlu arbenigol hefyd sy'n ymdrin â throseddau o natur sensitif fel troseddau rhyw, neu sy'n cefnogi teuluoedd os byddant wedi cael profedigaeth. Mae'n bosib hefyd y byddwch chi'n dod i gysylltiad â ditectif yr heddlu, yn ddibynnol ar natur y drosedd. Mae ditectifs hefyd yn swyddogion heddlu, ac yn rhannu'r un rhengoedd, ond eu hunig waith nhw ydy ymchwilio i droseddau yn hytrach nag ymgymryd â rhai o ddyletswyddau mwy cyffredinol swyddog yr heddlu, megis patrolio'r strydoedd ac ymateb yn uniongyrchol i alwadau brys.

Yn y Deyrnas Unedig, mae 43 o heddluoedd ar draws Cymru a Lloegr. Maent yn cynnwys lluoedd sirol, Heddlu Trafnidiaeth Prydain, yr Heddlu Metropolitan sy'n gyfrifol am holl fwrdeistrefi Llundain a Heddlu Dinas Llundain. Mae pedwar llu yng Nghymru, sef Heddlu Gogledd Cymru, De Cymru, Gwent a Dyfed-Powys.

Efallai nad ydych yn siŵr yn ardal pa Heddlu rydych chi'n byw, efallai eich bod yn byw ar y ffin rhwng dwy ardal Heddlu, neu gallai trosedd gael ei chyflawni mewn ardal wahanol i'r un rydych chi'n byw ynddi. Os nad ydych chi'n siŵr â pha Heddlu y bydd angen i chi ddelio, bydd y llu yn dweud pwy ydynt pan fyddwch chi'n ffonio naill ai 101 neu 999 (gan ddibynnu ar yr amgylchiadau) neu pan ewch ar wefan yr Heddlu.





Mae gan swyddogion heddlu rôl amrywiol. Maen nhw'n dod i helpu mewn sefyllfaoedd o argyfwng, ond maen nhw wedi eu hyfforddi hefyd i gefnogi dioddefwyr ar adegau anodd, er enghraifft, wrth ddarparu datganiad tyst neu ystyried opsiynau ynglŷn â chael gafael ar wasanaethau cymorth. Mae swyddogion heddlu ac unrhyw aelodau o staff yr heddlu y byddwch yn dod i gysylltiad â nhw yno i'ch helpu mewn unrhyw ffordd y gallant.

Yn unol â'ch hawliau o dan y *Cod Dioddefwyr*, bydd gwasanaeth yr heddlu yn rhoi gwybod i chi am y sefyllfa ddiweddaraf ar adegau allweddol yn ystod unrhyw ymchwiliad (er enghraifft, os caiff rhywun sydd dan amheuaeth ei arestio), a byddant hefyd yn cynnig eich atgyfeirio at wasanaethau cymorth lleol.

Unedau Gofal Tystion (a elwir weithiau'n WCU)



Mae Unedau Gofal Tystion yn rhoi un pwynt cyswllt ar gyfer dioddefwyr a thystion, ac yn aml, maent yn cael eu cynnal gan heddluoedd mewn partneriaeth â Gwasanaeth Erlyn y Goron. Mae Unedau Gofal Tystion yn cael eu staffio gan swyddogion gofal tystion (a elwir weithiau'n WCO) a phan fyddwch yn cael y cyswllt cyntaf â'r Uned Gofal Tystion, byddwch yn cael enw'r swyddog gofal tystion a fydd yn bwynt cyswllt i chi, o'r amser y caiff rhywun sydd dan amheuaeth ei gyhuddo hyd nes bydd yr achos llys wedi dod i ben.

Rôl y swyddog gofal tystion ydy sicrhau eich bod yn cael digon o gefnogaeth a gwybodaeth i'ch galluogi i deimlo'n hyderus ac yn barod i gefnogi'r broses erlyn. Rydym yn trafod rôl y swyddog gofal tystion a'r gefnogaeth y gallwch ddisgwyl ei derbyn yn adran Mynd i'r Llys y llyfryn hwn.

Gwasanaeth Erlyn y Goron (a elwir weithiau'n CPS)



Mae Gwasanaeth Erlyn y Goron yn annibynnol ar yr heddlu a'r llywodraeth. Fel corff, gwaith Gwasanaeth Erlyn y Goron ydy erlyn achosion troseddol yng Nghymru a Lloegr, wedi i achos gael ei ymchwilio gan yr heddlu.

Er mwyn i Wasanaeth Erlyn y Goron benderfynu y dylai achos fynd i'r llys, rhaid iddynt fod yn fodlon bod digon o dystiolaeth i fod yn hyderus o erlyniad, a rhaid iddynt fod yn fodlon hefyd y byddai o fudd i'r cyhoedd i'r achos fynd gerbron llys. Mae cynllun Hawl Dioddefwyr i gael Adolygiad yn galluogi dioddefwyr i geisio adolygiad o rai o benderfyniadau Gwasanaeth Erlyn y Goron i beidio â chychwyn erlyniad neu i atal erlyniad.

Mewn rhai achosion, bydd yr heddlu'n gallu gwneud y penderfyniad i fwrw ymlaen heb unrhyw ymwneud gan Wasanaeth Erlyn y Goron.

I'r rhan fwyaf o ddiodefwyr, yr unig ryngweithio a fydd rhyngddynt a Gwasanaeth Erlyn y Goron ydy'r cyswllt â'r erlynydd ar ddiwrnod yr achos llys. Erlynydd Gwasanaeth Erlyn y Goron ydy'r unigolyn a fydd yn cyflwyno'r achos i'r llys ar ran Gwasanaeth Erlyn y Goron, gyda'r dystiolaeth gennych chi a thystiolaeth arall a gasglwyd gan yr heddlu.

Bydd erlynydd Gwasanaeth Eryl y Goron yn siarad â chi yn y llys cyn i'r achos ddechrau. Byddwch yn cael eich trin gydag urddas a pharch a bydd cyfle i chi ofyn unrhyw gwestiynau a allai fod gennych.

Gwasanaeth Llysoedd a Thribiwnlysoedd Ei Mawrhydi (a elwir weithiau'n HMCTS)

Gwasanaeth Llysoedd a Thribiwnlysoedd Ei Mawrhydi sy'n gyfrifol am weinyddiaeth pob llys troseddol, sifil a theulu a phob tribiwnlys yng Nghymru a Lloegr. Cyfrifoldeb y Gwasanaeth Llysoedd a Thribiwnlysoedd ydy darparu system gyfiawnder deg, effeithlon ac effeithiol.

Bydd y rhan fwyaf o aelodau staff y byddwch yn rhyngweithio â nhw yn y llys yn gyflogedig gan Wasanaeth Llysoedd a Tribiwnlysoedd Ei Mawrhydi. Mae hyn yn cynnwys tywyswyr, staff gweinyddol ac weithiau, y staff diogelwch.



Gwasanaeth Carchardai a Phrawf Ei Mawrhydi (a elwir weithiau'n HMPPS)

Mae Gwasanaeth Carchardai a Phrawf Ei Mawrhydi yn cynnwys y Gwasanaeth Prawf Cenedlaethol (a elwir weithiau'n NPS) a Gwasanaeth Carchardai Ei Mawrhydi. Mae'r Gwasanaeth Prawf Cenedlaethol yn gyfrifol am oruchwylio troseddwy'r risg-uchel a risg-ganolig yn y gymuned ac yn y ddalfa. Prif ddiben y Gwasanaeth Prawf Cenedlaethol ydy lleihau aildroseddu er mwyn amddiffyn y cyhoedd.

Mae'r Gwasanaeth Prawf yn gweithio mewn partneriaeth â Gwasanaeth Carchardai Ei Mawrhydi. Prif rôl y gwasanaeth carchardai ydy cadw'r rhai a ddedfrydwyd i garchar yn y ddalfa tra'n cynorthwyo troseddwy'r i adsefydlu tra byddant yn y ddalfa.



Yr Awdurdod Digolledu am Anafiadau Troseddol (a elwir weithiau'n CICA)

Mae'r Awdurdod Digolledu am Anafiadau Troseddol yn delio â cheisiadau am iawndal gan bobl sydd wedi cael eu hanafu yn gorfforol neu'n feddyliol oherwydd eu bod wedi dioddef trosedd yng Nghymru, Lloegr neu'r Alban.



Comisiynwyr Heddlu a Throseddu (a elwir weithiau'n PCC)

Pobl sydd wedi cael eu hethol gan y cyhoedd i ddal Prif Gwnstablaiad heddluoedd i gyfrif ydy Comisiynwyr Heddlu a Throseddu. Cyflwynwyd rôl y Comisiynwyr Heddlu a Throseddu i fod yn llais i'r gymuned leol, gan wneud yr heddlu'n atebol i'r gymuned leol trwy'r Comisiynydd. Mae'r Comisiynwyr Heddlu a Throseddu yn gyfrifol hefyd am ddarparu rhai gwasanaethau i ddiodefwyr troseddau i'w helpu i ymdopi ac i gael adferiad.

Mae gan bob Heddlu ei Gomisiynydd ei hun, ac eithrio Llundain a Manceinion Fwyaf, ble mae'r maer yn gweithredu fel Comisiynydd Heddlu a Throseddu hefyd.





Eich hawliau

Fel un sydd wedi dioddef neu wedi bod yn dyst i drosedd, rydych chi wrth galon y system cyfiawnder troseddol. Dylech ddisgwyl cael eich trin gydag urddas a pharch gan bob asiantaeth o fewn y system.



Mae dioddefwyr a thystion sy'n derbyn cefnogaeth dda yn hanfodol i effeithiolrwydd y system cyfiawnder troseddol. Mae eich hawliau'n cael eu hamlinellu mewn dwy ddogfen bwysig: y *Cod Ymarfer ar gyfer Dioddefwyr Troseddau* (y cyfeirir ato'n aml fel y *Cod Dioddefwyr*) a *Siarter y Tystion*.

Er nad yw'n hanfodol, gall fod yn ddefnyddiol i chi wybod rhywfaint o fanylion ynglŷn â'r ddwy ddogfen allweddol yma er mwyn i chi fod yn ymwybodol o'r safonau gwasanaeth gofynnol y dylech eu disgwyl gan bob asiantaeth yn y system cyfiawnder troseddol.

O ddeall eich hawliau, byddwch chi'n gwybod os bydd safon y gwasanaeth rydych chi'n ei dderbyn yn ddiffygiol am unrhyw reswm.

Y Cod Ymarfer ar gyfer Dioddefwyr Troseddau (y Cod Dioddefwyr)

Yn aml, gelwir y ddogfen hon yn y *Cod Dioddefwyr* ac mae'n gosod lefel gwasanaeth gofynnol y dylai dioddefwyr ei dderbyn gan y system cyfiawnder troseddol. Mae'n god statudol, sy'n golygu bod gennych hawl gyfreithiol i lefel benodol o wasanaeth. Mae'n amlinellu'r hyn y dylai asiantaethau cyfiawnder troseddol ei wneud dros dioddefwyr a'r terfynau amser y mae rhaid iddynt gadw atynt wrth wneud hynny.

Fel dioddefwr, mae gennych hawl i:

1. Allu deall a chael eich deall
2. Cael manylion y drosedd wedi'u cofnodi heb unrhyw oedi nad oes modd ei gyfiawnhau
3. Derbyn gwybodaeth wrth adrodd am y drosedd
4. Cael eich cyfeirio at wasanaethau sy'n rhoi cymorth i dioddefwyr a chael gwasanaethau a chymorth wedi'u teilwra i'ch anghenion. Mae hyn yn cynnwys yr hawl i gael gwybod am gymorth ychwanegol pan fyddwch yn rhoi tystiolaeth yn y llys (mesurau arbennig) os ydych chi'n bodloni meini prawf penodol.
5. Derbyn gwybodaeth am iawndal
6. Derbyn gwybodaeth am yr ymchwiliad a'r erlyniad. Mae hyn yn cynnwys hawl i geisio adolygiad o benderfyniad i beidio ag erlyn.
7. Gwneud Datganiad Personol Dioddefwr, ble gallwch chi egluro'r effaith y mae'r drosedd wedi'i chael arnoch chi a'ch bywyd.
8. Cael gwybodaeth am yr achos llys, proses yr achos a'ch rôl fel tyst
9. Cael gwybodaeth am ganlyniad yr achos ac unrhyw apeliadau. Os caiff y diffynnydd ei ddyfarnu'n euog, mae hyn yn cynnwys esboniad o'r ddedfryd, a'r hawl i gael gwybod os bydd y troseddwr yn apelio yn erbyn eu heuogfarn neu eu dedfryd



10. Cael eich talu am dreuliau a chael eiddo wedi'i ddychwelyd
11. Cael gwybodaeth am y troseddwr yn dilyn euogfarn
12. Gwneud cwyn ynglŷn â methiant i ddarparu'ch hawliau.

Mae'n bwysig gwybod eich hawliau er mwyn i chi allu gwybod os nad yw'r system cyfiawnder troseddol yn eich cefnogi fel y dylai. Mae pob asiantaeth wedi ymrwymo i gefnogi dioddefwyr, felly does dim rheswm i feddwl na fydddech yn cael eich cefnogi fel y dylech, ond, fel sy'n digwydd mewn unrhyw amgylchedd, gall pethau fod yn brin o'r disgwyliadau weithiau.

Os ydych yn teimlo nad ydy eich hawliau o dan y *Cod Dioddefwyr* wedi eu bodloni yna gallwch gyflwyno cwyn i'r sefydliad dan sylw, megis eich heddlu lleol, Gwasanaeth Erlyn y Goron neu'r llys. Os nad ydych yn fodlon â'r ymateb i'ch cwyn, yna gallwch ofyn i'ch Aelod Seneddol ei chyfeirio at yr Ombwdsmon Seneddol a Gwasanaeth Iechyd.

Mae'n berffaith dderbyniol i chi godi cwestiwn ynglŷn ag unrhyw wasanaeth neu gefnogaeth y gallech eu derbyn gan unrhyw asiantaeth. Mae'r *Cod Dioddefwyr* yno er mwyn rhoi hyder i chi y gallwch godi cwestiwn ynglŷn â'ch profiad unrhyw bryd.

Siarter y Tystion

Os byddwch chi'n dioddef trosedd a'ch bod wedi dewis adrodd am y drosedd, mae posibilrwydd y bydd achos llys rywbryd yn y dyfodol.

Byddwch yn parhau i gael eich ystyried yn ddiodeffwr trosedd, ond ar yr adeg honno, byddwch yn dod yn dyst hefyd. Mae *Siarter y Tystion* yn gosod safon sylfaenol y gwasanaeth y gallwch ddisgwyl ei gael gan asiantaethau yn y system cyfiawnder troseddol fel tyst mewn achos troseddol yn y llys.

Mae *Siarter y Tystion* yn gosod safon sylfaenol y gwasanaeth y gallwch ddisgwyl ei gael gan asiantaethau yn y system cyfiawnder troseddol pan fyddwch yn dyst mewn achos llys troseddol. Mae'r safonau gwasanaeth gofynnol hyn yn cynnwys:

- cael prif bwynt cyswllt a fydd yn rhoi gwybod i chi yn gyson am hynt yr achos
- cael gwybod sut i hawlio'ch treuliau ar gyfer teithio yn ôl a blaen i'r llys
- cael gwybod sut i hawlio iawndal am golli enillion o ganlyniad i fynychu'r llys
- cael asesiad anghenion wedi'i gynnal er mwyn adnabod unrhyw gymorth y gall fod ei angen arnoch er mwyn rhoi tystiolaeth
- derbyn mesurau arbennig os ystyrir eich bod yn dyst sy'n agored i niwed neu'n cael eich bygwth
- cael gwybodaeth, neu fanylion ynglŷn â ble y gellir dod o hyd i wybodaeth, am y llys a phroses y llys
- cael eich trin gydag urddas a pharch bob amser.

GAIR I GALL

Pan fyddwch chi'n mynd trwy gyfnod sy'n gallu peri straen neu fod yn emosiynol, gall fod yn anodd cofio beth yn union ydy'ch hawliau. Os byddwch chi'n meddwl, unrhyw bryd, nad yw eich hawliau'n cael eu diwallu neu os nad ydych yn siŵr, cofiwch bod croeso i chi ofyn.

Gallech chi ddweud: "Oes gen i hawl i hyn o dan y Cod Dioddefwyr?" neu "Wnewch chi fy atgoffa fi o fy hawliau o dan y Cod Dioddefwyr?"



GAIR I GALL

Yn yr un modd ag y gallwch wneud gyda'r *Cod Dioddefwyr*, os byddwch chi'n teimlo ar unrhyw adeg nad ydy'r gwasanaeth neu'r gefnogaeth rydych yn eu derbyn yn cyrraedd y safonau a osodir yn *Siarter y Tystion*, cofiwch bod croeso i chi ofyn cwestiynau.

Gallech chi ddweud: "Beth sydd gan Siarter y Tystion i'w ddweud ar y mater hwn?" neu "Allwch chi esbonio fy hawliau o dan Siarter y Tystion?"

Adrodd am y drosedd (neu feddwl am adrodd am y drosedd)



Rydym yn gwybod o'n profiad o gefnogi'r rhai sydd wedi dioddef troseddau bod pobl yn canfod eu hunain mewn gwahanol sefyllfaoedd yn ystod eu taith ac yn ystyried gwahanol opsiynau.

Mae'r wybodaeth isod yn disgrifio ambell senario i ddioddefwyr. Peidiwch â digalonni os byddwch chi'n teimlo neu'n meddwl am rywbeth gwahanol i'r meysydd rydym yn eu trafod yma. Does dim ffordd gywir neu ffordd anghywir i deimlo, i feddwl neu i weithredu pan fyddwch wedi cael profiad o drosedd.

Dydw i ddim yn barod i adrodd am y drosedd ac mae'n bosib na fyddaf fi byth yn barod. Ble gallaf fi fynd o fan hyn?

Dydw i ddim yn barod i adrodd



Pan fydd trosedd wedi digwydd, efallai mai adrodd amdani i'r heddlu ydy'r cam amlwg nesaf i lawer. Fodd bynnag, rydym yn deall o'n hymwneud â dioddefwyr nad yw pob dioddefwr yn dewis adrodd am drosedd ac y gall rhai dioddefwyr gymryd tipyn o amser i benderfynu a ydynt eisiau adrodd am drosedd ai peidio. Mae'r penderfyniad i adrodd am drosedd yn ddewis personol iawn ac mae'n dibynnu ar nifer o ffactorau, megis y math o drosedd, pwysau gan y bobl o'ch cwmpas sy'n cynnig eu barn ynglŷn ag adrodd am drosedd, ac unrhyw brofiadau y gallech fod wedi'u cael yn y gorffennol. Yn y pen draw, chi yn unig sydd piau'r penderfyniad ynglŷn ag adrodd am drosedd.

Mae'n bwysig gwybod bod cefnogaeth ar gael i bawb sydd wedi dioddef trosedd, dim ots a ydych yn dewis adrodd am y drosedd i'r heddlu ai peidio. Fyddwch chi ddim yn cael eich barnu na'ch trin yn wahanol mewn unrhyw ffordd gan asiantaethau cymorth sy'n annibynnol ar yr heddlu. Gall asiantaethau cymorth eich cefnogi chi hefyd os ydych chi'n ystyried yr opsiwn o adrodd am y drosedd i'r heddlu. Byddant yn caniatáu i chi feddwl am eich teimladau a'r rhwystrau rhag adrodd mewn gofod diogel a chyfrinachol.

Mae llawer o resymau pam y gallai rhywun ystyried peidio ag adrodd am drosedd i'r heddlu. Er enghraifft, gallai pobl gredu bod y drosedd yn "rhy ddibwys" i adrodd amdani neu na fyddai'r heddlu "yn gallu gwneud dim byd" neu "na fyddai diddordeb ganddynt".¹ Cofiwch, mae gan bob dioddefwr hawl i safon benodol o wasanaeth gan yr heddlu, ac mae'r *Cod Dioddefwyr* yno er mwyn sicrhau bod dioddefwyr yn gallu bod yn hyderus y bydd yr heddlu ac asiantaethau eraill yn darparu safonau gwasanaeth penodol.

¹ Dyfyniadau o'r *Arolwg Troseddau ar gyfer Cymru a Lloegr 2016/17*.



Wrth benderfynu a ydych chi eisiau adrodd am y drosedd, gall fod yn fuddiol i chi siarad am eich meddyliau a'ch teimladau. Efallai bod gennych aelod o'r teulu neu ffrind agos yr ydych chi'n teimlo y gallwch chi rannu eich teimladau gyda nhw, ond gallwch chi hefyd geisio cymorth gan wasanaethau cymorth i ddioddefwyr, fel Victim Support (mae'n bosib bod darparwyr gwahanol, yn dibynnu ble rydych chi'n byw), er mwyn trafod eich teimladau. Fydd y gwasanaethau cymorth ddim yn gallu'ch cynghori chi ynglŷn ag adrodd ai peidio gan mai dim ond chi all wneud y dewis hwnnw, ond gallwn ni ddarparu gofod diogel a chyfrinachol i chi gael ystyried eich teimladau a'ch opsiynau.

Yr unig eithriad o ran cyfrinachedd fyddai petaech yn rhannu gwybodaeth â ni a fyddai'n peri i ni feddwl eich bod chi neu rywun arall dan risg o gael eich niweidio.

Os ydych chi'n ystyried adrodd am drosedd, efallai y byddwch yn ystyried pa fanteision sydd ynghlwm ag adrodd. Gallai'r manteision hynny gynnwys:

- helpu'ch hunan trwy godi'ch llais ynglŷn â'r hyn sydd wedi digwydd a galluogi'r system cyfiawnder troseddol i'ch cefnogi.
- helpu i ddwyn y sawl a gyflawnodd y drosedd gerbron llys ac o bosib, atal pobl eraill rhag dod yn ddioddefwyr troseddau
- helpu eich cymuned, gan fod pob trosedd yn cael effaith ar y bobl o'ch cwmpas a gall adrodd helpu i ddwyn sylw at y troseddu a delio â'r mater.

Yn dibynnu ar natur y drosedd, mae dewisiadau eraill posib yn hytrach nag adrodd yn uniongyrchol i'r heddlu. Er enghraifft, os byddwch wedi dioddef neu bod yn dyst i drosedd casineb, gallwch chi ddefnyddio canolfan adrodd trydydd-parti i adrodd am y digwyddiad. Mae canolfannau adrodd trydydd-parti yn gallu darparu cymorth i chi a throsglwyddo manylion y digwyddiad i'r heddlu. Does dim rhaid i chi roi eich manylion cysylltu os nad ydych chi eisiau i'r heddlu ymchwilio i'r drosedd, ond mae defnyddio canolfan adrodd trydydd-parti i adrodd am faterion fel troseddau casineb yn golygu y bydd yr heddlu'n cael gwybod, a gall hynny dynnu eu sylw at ardaloedd sydd â phroblemau penodol, megis troseddau casineb. Yn ddibynnol ar ble rydych chi'n byw, dylech chi allu cael gwybodaeth am ganolfannau adrodd trydydd-parti yn eich ardal drwy wefan eich heddlu.

**Beth ydy
manteision adrodd
am drosedd?**





I ddiweddfwyr treisio neu ymosodiad rhywiol, mae dewis i gael cymorth trwy Ganolfan Atgyfeirio Ymosodiadau Rhywiol (a elwir weithiau'n SARC). Mae gan SARCau wasanaethau arbenigol a staff meddygol a fforensig ar gael i gynnig cymorth i unrhyw un sydd wedi dioddef ymosodiad rhywiol. Bydd SARCau hefyd yn cynnig opsiwn i chi y gellir casglu tystiolaeth fforensig a chadw unrhyw dystiolaeth yn ddiogel yn y SARC, rhag ofn y byddwch yn dymuno adrodd am y drosedd i'r heddlu yn y dyfodol. Serch hynny, does dim pwysau o gwbl i adrodd am y drosedd i'r heddlu a does dim rhaid i chi adrodd am y drosedd i'r heddlu er mwyn cael y gwasanaethau arbenigol gan SARC. Gallwch ddod o hyd i ragor o wybodaeth ynglŷn â lleoliad eich SARC lleol drwy fynd i wefan y GIG.

Rwyf wedi penderfynu fy mod am adrodd am y drosedd i'r heddlu – beth fyddai'n dda i mi ei wybod er mwyn i mi fod mor barod â phosib?

I lawer o bobl, yn enwedig os ydych chi wedi bod rhwng dau feddwl ynglŷn ag adrodd ai peidio, gall fod o gymorth i chi ystyried y camau ymarferol y bydd angen i chi eu cymryd cyn adrodd. Gallai'r rhain gynnwys:

1. Ydych chi am adrodd am y drosedd dros y ffôn (trwy 111) neu wyneb yn wyneb yn eich swyddfa heddlu leol?
2. A fyddai o gymorth i chi gael ffrind neu aelod o'r teulu yn gwmni i chi os byddwch chi'n adrodd wyneb yn wyneb?
3. Gallai helpu i chi wneud nodiadau cyn adrodd er mwyn sicrhau na fyddwch yn anghofio rhannu unrhyw wybodaeth allweddol. Gall y wybodaeth allweddol gynnwys dyddiau neu amserau penodol, neu enwau a manylion cysylltu unrhyw dystion posib.
4. Gallai fod o gymorth hefyd i chi fynd â phad papur a beiro gyda chi fel y gallwch wneud nodyn o'r wybodaeth bwysig y byddwch yn ei derbyn yn ystod y broses adrodd. Er enghraifft, efallai y byddwch eisiau cofnodi:
 - enw'r swyddog sy'n cymryd eich datganiad – bydd y swyddog hwn yn cael ei adnabod fel y swyddog â gofal dros eich achos (a elwir weithiau'n OIC)
 - y dyddiad yr adroddoch chi am y drosedd
 - cyfeirnod y drosedd – bydd y swyddog â gofal yn rhoi'r rhif hwn i chi pan fyddwch chi'n gwneud eich datganiad.

Mae'n bosib y bydd camau ymarferol eraill i'w hystyried, gan fod pob unigolyn a phob set o amgylchiadau yn wahanol, ond mae'r rhestr uchod yn fan cychwyn da.

GAIR I GALL

Os nad oes gan yr unigolyn sy'n dod yn gwmni i chi unrhyw gyswllt â'r drosedd (h.y. doedden nhw ddim yn dyst i'r drosedd a does ganddyn nhw ddim cysylltiad arall â'r drosedd), yna gallan nhw wneud nodiadau i chi wrth i chi adrodd, rhag ofn bod unrhyw wybodaeth y gallech chi fod eisiau ei gofnodi ar gyfer unrhyw ddefnydd diweddarach.



GAIR I GALL

Mae'n bwysig cadw cofnod o gyfeirnod y drosedd oherwydd y gellid gofyn i chi amdano yn y dyfodol – er enghraifft, os byddwch chi'n cysylltu â'r heddlu ar ddyddiad diweddarach i gael diweddariad am yr achos, neu os byddwch chi'n gwneud unrhyw geisiadau am iawndal neu yswiriant.

Mae'n bwysig deall y gallai adrodd am y drosedd i'r heddlu fod yn brofiad emosiynol, yn enwedig os byddwch chi wedi treulio amser yn pwyso a mesur a ddylech adrodd amdani ai peidio. Mae pob unigolyn yn wahanol, ond gallai'r teimladau a gewch amrywio o deimlad o ryddhad a synnwyr o ddadlwytho, i deimlo'n llawer mwy gofidus o ganlyniad i orfod egluro'r hyn sydd wedi digwydd i'r heddlu. Does dim ffordd gywir neu ffordd anghywir i deimlo ar ôl adrodd am drosedd, ond mae'n werth i chi fod yn ymwybodol y gallai adrodd am y drosedd fod yn brofiad emosiynol.

Rydym yn gwybod y gall fod yn anodd weithiau i siarad yn agored ag aelod o'r teulu neu ffrind ynglŷn â sut mae'r drosedd, neu emosiynau wedi i chi adrodd am y drosedd, yn effeithio arnoch chi. Cofiwch y gallwch chi gael mynediad at wasanaethau cymorth unrhyw bryd. Hyd yn oed os nad ydych chi wedi bod mewn cysylltiad â gwasanaethau cymorth o'r blaen, a'ch bod wedi gwrthod cynnig gan yr heddlu i'ch atgyfeirio at wasanaethau cymorth pan adroddoch chi am y drosedd, gallwch chi newid eich meddwl unrhyw bryd. Mae'r cynnig o gymorth gan wasanaethau cymorth i ddiodefwyr yno i chi ar unrhyw adeg yn ystod y daith hon.

Efallai y byddwch yn teimlo nad ydych chi am gael cyswllt â gweithiwr cymorth yn ystod y cam hwn, ond y byddech chi'n dymuno cael rhywfaint o arweiniad. Mae llwyfan ar-lein Victim Support, My Support Space (www.mysupportspace.org.uk) yn cynnwys nifer o ganllawiau y gallwch chi weithio'ch ffordd trwyddynt, ar nifer o bynciau megis cwsg, lles, emosiynau anodd a thrawma.

Beth gallaf fi ei ddisgwyl pan fyddaf yn adrodd am y drosedd?

Fel diodefwyr, bydd yr heddlu eisiau cymryd datganiad gennych. Bydd yr heddlu'n gwrandao ar yr hyn sydd gennych i'w ddweud a byddant yn holi cwestiynau er mwyn casglu cymaint o wybodaeth â phosib. Yn ddibynnol ar natur y drosedd, mae'n bosib y cewch swyddog sydd wedi'i hyfforddi'n arbennig i gymryd eich datganiad neu efallai y cewch gynnig recordio datganiad fideo yn hytrach na chael datganiad ysgrifenedig wedi'i gofnodi. Pan fyddwch chi'n adrodd am y drosedd, bydd y swyddog heddlu'n rhoi gwybod i chi os yw datganiad fideo yn opsiwn i chi. Beth bynnag yw'r opsiynau sydd ar gael i chi, cofiwch bod gennych hawl i gael eich trin gydag urddas a pharch, yn unol â'r *Cod Dioddefwyr*.

Er bod swyddogion yr heddlu yn cymryd datganiadau bob dydd, byddan nhw'n sylweddoli y gallai hyn fod yn brofiad sy'n peri pryder, straen a gofid i chi. Mae pob croeso i chi ofyn am egwyl unrhyw bryd a bydd y swyddog heddlu'n gwneud popeth ar gyflymder sy'n gyfforddus i chi.

Os bydd eich datganiad yn cael ei gofnodi'n ysgrifenedig – wedi ei ysgrifennu gan swyddog heddlu fel arfer, gofynnir i chi ddarllen trwy'r datganiad yn ofalus i sicrhau bod popeth yn gywir cyn i chi ei arwyddo.

GAIR I GALL

Os ydych chi wedi penderfynu adrodd am y drosedd ar eich pen eich hun, gall fod yn syniad da i chi drefnu i gwrdd ag aelod o'r teulu neu ffrind agos ar ôl i chi adrodd fel eich bod yn gwybod y bydd gennych rywun i siarad â nhw os byddwch yn teimlo bod angen.





Mae llawer o bobl yn y Deyrnas Unedig yn cael trafferth gyda darllen ac ysgrifennu i ryw raddau. Peidiwch â gadael i deimlad o gywilydd eich atal rhag sôn am hyn wrth i chi roi eich datganiad tyst. Y peth pwysicaf ydy eich bod yn deall beth sydd wedi'i ysgrifennu yn eich datganiad a bod y datganiad yn adlewyrchu'r holl ffeithiau allweddol. Mae cymorth ar gael i chi, a allai gynnwys cyfryngwr cofrestredig a fydd yn gallu'ch helpu chi i gyfathrebu a rhoi tystiolaeth. Bydd y swyddog heddlu'n cymryd camau i sicrhau eich bod yn fodlon ac yn gyfforddus â'r hyn sydd wedi'i ysgrifennu yn eich datganiad cyn i chi ei arwyddo.

Yr adeg hon, dylech chi gael cynnig yn gofyn a hoffech chi i'ch manylion cysylltu gael eu trosglwyddo i'r gwasanaeth cymorth i ddioddefwyr lleol fel y gallant drafod unrhyw gymorth y gall fod ei angen arnoch. Does dim rheid i chi gytuno i'ch manylion gael eu trosglwyddo i'r gwasanaethau cymorth ar y pryd a bydd wastad cyfle i chi wneud cais am y cymorth hwn yn ddiweddarach.



Os byddwch chi wedi dioddef trais rhywiol neu ddomestig, mae gweithdrefnau a phrosesau cefnogi gwahanol ar gael pan fyddwch yn adrodd am drosedd i'r heddlu. Mae hyn hefyd yn berthnasol i droseddau sy'n effeithio ar blant. Ar gyfer y mathau hyn o droseddau, cydnabyddir y gall fod angen swyddogion heddlu arbenigol ar ddioddefwyr i gymryd y datganiad mewn amgylcheddau sy'n teimlo'n fwy cyfforddus a diogel er mwyn caniatáu i chi roi eich datganiad yn eich geiriau eich hun ac yn ôl eich pwysau eich hun. Gall trefniadau cymorth fod yn wahanol, yn ddibynol ar ble rydych chi'n byw. Os ydych chi eisiau gwybod mwy am y ddarpariaeth leol yn eich ardal chi cyn i chi adrodd am y drosedd, mae croeso i chi ofyn i gefnogwr gwasanaethau cymorth i ddioddefwyr am fanylion yr hyn sydd ar gael yn ardal eich heddlu lleol chi.



Rwyf wedi clywed am Ddatganiad Personol Dioddefwr – beth ydy hynny?

Pan fyddwch chi'n adrodd am drosedd, dylai'r heddlu roi cyfle hefyd i chi wneud Datganiad Personol Dioddefwr (DPD) ar wahân. Tra bydd eich datganiad tyst yn egluro beth sydd wedi digwydd a'r drosedd sydd wedi'i chyflawni, mae'r DPD yn gyfle i ddangos sut mae'r drosedd wedi effeithio arnoch chi. Dyma'ch cyfle i egluro sut mae'r drosedd wedi cael effaith ar eich bywyd, mewn unrhyw fodd rydych chi'n teimlo sy'n bwysig i chi: yn gorfforol, yn emosiynol, yn seicolegol, neu'n ariannol o bosib.

Mae pob DPD yn bersonol i'r dioddefwr unigol, ond bydd rhai pobl yn sôn hefyd am effaith ehangach y drosedd ar eu teulu a'u ffrindiau ac unrhyw effaith ar eu ffordd o fyw o ddydd-i-ddydd. Os bydd achos llys yn y dyfodol a'r diffynnydd yn pledio'n euog neu'n cael ei ganfod yn euog, bydd y DPD yn cael ei ystyried, ynghyd â'r holl dystiolaeth a gwybodaeth briodol arall, pan fydd penderfyniad yn cael ei wneud ynglŷn â dedfrydu. Dan y *Cod Dioddefwyr*, mae gennych hawl i gael cynnig cyfle i ddarparu DPD. Os na chynigir y cyfle hwn i chi am ryw reswm, neu os nad oes unrhyw sôn am DPD tra byddwch chi'n rhoi eich datganiad tyst, mae croeso i chi holi'r swyddog heddlu am hyn. Gallech chi ddweud: "Fyddaf i'n cael cyfle i wneud datganiad am effaith y drosedd?"

Yn aml, caiff y DPD ei gymryd ar yr un pryd â'r datganiad tyst, oherwydd y gall fod yn anodd rhagweld pa ffordd y bydd ymchwiliad heddlu'n mynd yn y dyfodol. Gan ddibynnu ar yr achos a'r amgylchiadau, gallai rhywun sydd dan amheuaeth gyrraedd y llys yn gyflym iawn. Pan fydd achos yn symud trwy'r system cyfiawnder troseddol yn gyflym, mae'n bwysig bod y DPD yn ei le'n barod rhag i chi golli eich cyfle i ddweud sut mae'r drosedd wedi effeithio arnoch chi. Fodd bynnag, gall rhai achosion gymryd nifer o wythnosau neu fisoedd cyn i'r achos gyrraedd y llys. Mewn achos o'r fath, gallai fod yn briodol i chi ofyn am gael rhoi DPD newydd neu ychwanegu at DPD sydd wedi'i roi. Gan ddibynnu ar natur ac amgylchiadau penodol y drosedd, os bydd cryn amser rhwng y DPD gwreiddiol a'r achos llys, mae'n bosib y bydd gennych ddisgrifiad mwy eglur o'r ffordd y mae'r drosedd wedi effeithio arnoch chi. Os byddwch yn dymuno gwneud DPD pellach, mae croeso i chi siarad â naill ai'r swyddog â gofal yr achos (dylai eu manylion fod gennych ers i chi roi eich datganiadau gwreiddiol) neu eich Swyddog Gofal Tystion (dylen nhw fod wedi cysylltu unwaith y bydd cadarnhad wedi dod bod yr achos yn mynd i'r llys).

Mae'r DPD yn gallu bod yn ddogfen bwysig iawn i lawer o ddiodefwyr gan ei fod yn rhoi'r cyfle iddyn nhw ddisgrifio effaith y drosedd wrth y llys, yn eu geiriau eu hunain. Os bydd yr achos yn mynd i achos llys, bydd modd i gynnwys y DPD gael ei ddefnyddio gan y cyfryngau. Bydd yn cael ei rannu hefyd gyda'r amddiffyniaeth. Yn yr un modd â thystiolaeth arall yn yr achos, os bydd y llys yn cytuno ei fod yn berthnasol i'r achos, gall yr amddiffyniaeth eu croesholi ynglŷn â chynnwys eu DPD.

Fyddaf i'n cael cyfle i wneud datganiad am effaith y drosedd?





Rwyf wedi adrodd am y drosedd – beth nawr?



Wedi i chi adrodd am drosedd, gan ddibynnu ar y math o drosedd sydd wedi digwydd a'r amgylchiadau penodol, bydd yr heddlu'n dechrau ymchwiliad. Diben eu hymchwiliad ydy casglu cymaint o dystiolaeth â phosib, a gallai gynnwys siarad ymhellach â chi i gael rhagor o fanylion nag a roesoch chi yn eich datganiad gwreiddiol, siarad â thystion posib i'r drosedd, chwilio am CCTV, cywain tystiolaeth ffisegol fel olion bysedd neu DNA, ac hefyd siarad â'r troseddwr honedig os bydd rhywun penodol dan amheuaeth.

Gan ddibynnu ar natur y drosedd, mae rhai dioddefwyr yn gallu teimlo bod y broses ymchwilio yn fusneslyd. Mae'n bwysig ceisio cofio mai rôl yr heddlu ydy casglu cymaint o wybodaeth â phosib i'w gyflwyno i Wasanaeth Eryl yn Goron fel y gellir gwneud penderfyniad ynglŷn â thaith yr adroddiad am drosedd yn y dyfodol.

Faint o amser mae ymchwiliad yr heddlu yn ei gymryd?



Rydyn ni'n gwybod bod y cyfnod hwn yn gallu bod yn un rhwystredig i ddioddefwyr, ond mae'n anodd dweud faint o amser bydd ymchwiliad yr heddlu yn ei gymryd, gan fod gan pob trosedd set unigryw o amgylchiadau. Bydd swyddog â gofal yr achos i'w gael a bydd yn rhoi'r wybodaeth ddiweddaraf i chi am ddatblygiadau allweddol, ond os bydd angen diweddariad arnoch chi, gallwch chi gysylltu â nhw drwy ffonio 101.

Mae'n bosib na fydd y swyddog â gofal ar gael i siarad â chi ar unwaith, oherwydd y gallant fod i ffwrdd o'u desg yn cynnal ymchwiliadau, ond dylent eich ffonio'n ôl gyda diweddariad cyn gynted â phosib.

Fel y dywed y *Cod Dioddefwyr*, rhaid i'r heddlu roi diweddariad i chi ynglŷn â'u hymchwiliad ar adegau allweddol a byddant yn dweud wrthoch chi o fewn pum diwrnod gwaith os bydd rhywun sydd dan amheuaeth yn:

- cael eu harestio neu eu cyhuddo
- cael eu rhyddhau ar fechniaeth neu eu rhyddhau o'r ddalfa heb amodau mechniaeth
- cael rhybuddiad, cerydd, rhybudd terfynol neu hysbysiad cosb.

Wnewch chi egluro beth mae hynny'n ei feddwl?



Beth sy'n digwydd pan fydd yr heddlu wedi cwblhau eu hymchwiliad?

Bydd pob ymchwiliad ychydig yn wahanol, ond mae gan yr heddlu'r opsiwn o drosglwyddo'r wybodaeth y maent wedi'i chasglu i Wasanaeth Erlyn y Goron (a elwir weithiau'n CPS) a rôl y CPS ydy penderfynu a oes digon o dystiolaeth i ddwyn yr achos gerbron llys. Yn anffodus, bydd Gwasanaeth Erlyn y Goron yn penderfynu weithiau nad oes digon o dystiolaeth i fynd â'r achos gerbron llys, a bydd hyn yn golygu y bydd yr achos yn cael ei labelu fel 'dim gweithredu pellach' (defnyddir y llythrennau NFA yn aml). Mae gan y CPS gynllun Hawl Dioddefwr i gael Adolygiad sy'n golygu y gall dioddefwyr geisio adolygiad o benderfyniad gan y CPS i beidio ag erlyn. Gallwch weld rhagor o fanylion am y cynllun hwn ar-lein ar wefan y CPS.



Os bydd eich achos yn cael ei labelu fel 'dim gweithredu pellach' gan y CPS, gall hynny beri gofid mawr. Os bydd hyn yn digwydd i chi, gall fod yn amser dryslyd sy'n peri straen. Mae'n bwysig cofio bod gwasanaethau cymorth i ddiodesfwyr ar gael i chi beth bynnag fo canlyniad unrhyw ymchwiliad gan yr heddlu.

Canlyniad arall posib, yn dibynnu ar natur a difrifoldeb y drosedd, ydy bod rhywun yn cael rhybuddiad neu rybudd. Mae'r ddau beth yn gerydd ffurfiol a byddant yn cael eu cofnodi ar gofnod troseddol yr unigolyn.

Os bydd yr heddlu wedi casglu digon o dystiolaeth a bod y CPS yn penderfynu dwyn yr achos gerbron llys, byddwch chi'n cael gwybod am y datblygiad hwn. Yn ddibynnol ar amgylchiadau'r drosedd, mae'n debygol iawn y bydd angen i chi roi tystiolaeth yn y llys ynglŷn â'r wybodaeth a roesoch yn eich datganiad gwreiddiol i'r heddlu pan wnaethoch chi adrodd am y drosedd.

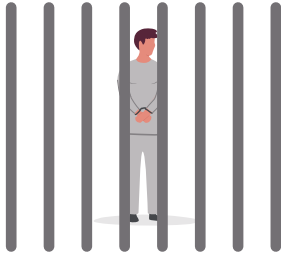
Gallwch ddod o hyd i ragor o wybodaeth am God y CPS ar gyfer Erlynwyr y Goron, sy'n amlinellu'r egwyddorion cyffredinol y dylai Erlynwyr y Goron eu dilyn wrth wneud penderfyniadau am achosion, ar wefan y CPS.

Gallai'r adeg pan cewch wybod bod yr achos yn mynd i'r llys fod yn adeg pan fydd angen cefnogaeth ychwanegol arnoch. Mae llawer o bobl yn teimlo'n nerfus wrth wynebu achos llys disgwylidig, ond dydych chi ddim ar eich pen eich hun. Mae gwasanaethau cymorth i ddiodesfwyr yn gallu'ch helpu chi hyd at yr achos llys ac mae gwasanaethau cymorth arbenigol gan y llys i'ch tywys drwy broses y llys.

Os bydd yr achos yn cael ei ddwyn gerbron llys, bydd hynny'n golygu bod y sawl sydd dan amheuaeth wedi cael eu cyhuddo. Pan fydd rhywun sydd dan amheuaeth yn cael eu cyhuddo o drosedd, bydd diodesfwyr yn aml yn pryderu a fydd y sawl sydd dan amheuaeth yn cael amodau mechniaeth neu'n cael eu cadw yn y ddalfa tan yr achos llys. Efallai y byddwch wedi clywed y termau 'amodau mechniaeth' neu 'yn y ddalfa' o'r blaen, ond byddwn ni'n esbonio'r termau hyn ar y dudalen nesaf.

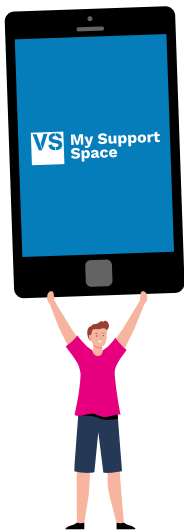


Mechniäeth ydy rhyddhau rhywun dros dro o gael eu cadw gan yr heddlu os ydynt naill ai yn rywun sydd dan amheuaeth mewn ymchwiliad i drosedd neu'n rywun sydd wedi'u cyhuddo sy'n aros am achos llys. Gall yr heddlu roi mechniäeth yn ystod ymchwiliad neu gellir ei roi gan y llysoedd os yw'r unigolyn wedi'u cyhuddo a bod yr achos yn mynd gerbron llys. Amodau mechniäeth ydy'r amodau a osodir ynghlwm â rhyddhau'r unigolyn dros dro.



Mae cadw rhywun yn y ddalfa yn golygu nad ydynt yn cael eu rhyddhau tra bydd ymchwiliad yn mynd rhagddo neu pan fyddant wedi cael eu cyhuddo a bod yr achos yn mynd gerbron llys. Caiff rhywun eu cadw yn y ddalfa fel arfer os bydd y llysoedd (ar sail gwybodaeth a roddir gan yr heddlu neu'r CPS) yn credu bod bygythiad i ddiodeffwyr neu dystion yn yr achos neu siawns na fydd y diffynnydd yn dychwelyd ar gyfer dyddiad yr achos llys neu y gallai gyflawni rhagor o droseddau. Cyfeirir at hyn weithiau fel 'remandio'.

Mae amodau mechniäeth a threfniadau cadw rhywun yn y ddalfa yn gallu bod yn gymhleth a byddant yn amrywio o un achos i'r llall. Os a phryd y cewch wybod bod rhywun sydd dan amheuaeth yn yr achos wedi cael mechniäeth neu eu cadw yn y ddalfa, mae croeso i chi holi'r swyddog heddlu â gofal am ragor o wybodaeth neu eglurhad os nad ydych chi'n sicr ynghylch unrhyw beth o gwbl. Os nad ydych chi'n teimlo y gallwch chi ofyn i'r swyddog heddlu pan gewch chi wybod am ddiweddariad, gallwch chi ofyn am eglurhad unrhyw bryd. Os ydych chi'n derbyn cefnogaeth gwasanaeth cymorth i ddiodeffwyr, gallwch chi hefyd ofyn iddyn nhw geisio eglurhad ar eich rhan.



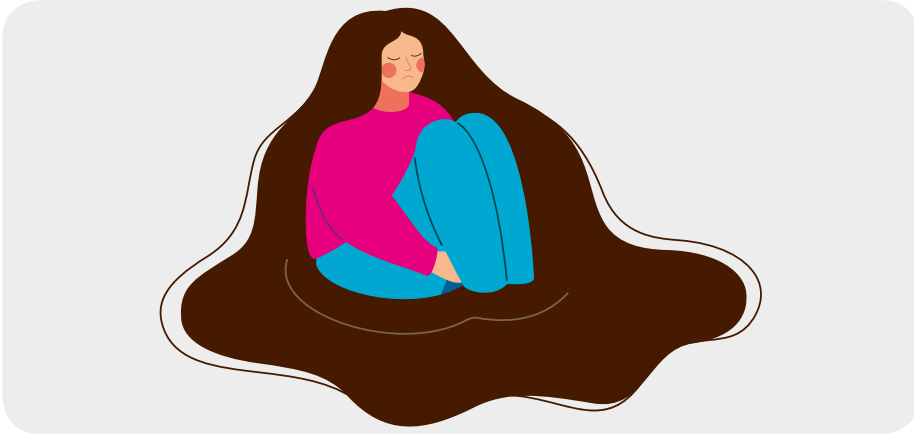
Beth dylwn i fod yn ei wneud tra bydd yr ymchwiliad i'r drosedd yn mynd rhagddo?

Mae'r cyfnod ar ôl gwneud datganiad tyst a thra bydd yr achos yn cael ei ymchwilio yn gallu teimlo'n gyfnod rhyfedd a thawel i rai diodeffwyr, fel petaen nhw wedi'u dal rhwng dwy stôl. Yn aml, gall fod llawer o weithgarwch yn syth ar ôl y drosedd, fel adrodd am y drosedd, cael gafael ar wasanaethau cymorth, delio ag unrhyw ofnyion ymarferol, a gobeithio, derbyn cymorth gan ffrindiau ac aelodau'r teulu. Fodd bynnag, unwaith y bydd yr adroddiad am y drosedd wedi'i gyflwyno, bydd llawer o ddiodeffwyr yn ei chael hi'n anodd mynd ymlaen â'u bywydau nes byddant yn gwybod beth fydd canlyniad ymchwiliad yr heddlu.

Mae gan Victim Support nifer o lyfrau gwaith, canllawiau ac adnoddau sy'n gallu'ch helpu i ymdopi yn ystod y cyfnod hwnnw. I gael rhagor o wybodaeth, ewch i wefan Victim Support (www.victimsupport.org.uk) neu lwyfan ar-lein rhyngweithiol Victim Support, My Support Space (www.mysupportspace.org.uk).



Yn ystod y cyfnod hwnnw, mae'n bwysig canfod y cydbwysedd iawn i chi, rhwng cael gafael ar gefnogaeth a siarad â ffrindiau ac aelodau'r teulu, yn ogystal â chymryd camau cadarnhaol i ymarfer hunan-ofal. Ceisiwch reoli'r disgwyliadau sydd gennych o'ch hunan ar yr adeg hon. Mae pawb yn wahanol; mae'n bosib y bydd rhai pobl yn gallu dychwelyd at eu bywydau beunyddiol a bydd angen amser i addasu ar rai pobl wedi'r drosedd. Nid oes ffordd gywir na ffordd anghywir i ymddwyn.



Rwy'n poeni am fy niogelwch

Ar yr adeg hon, mae'n beth arferol i ddiodefwyr deimlo pryder am eu diogelwch os byddant yn gwybod bod y sawl sydd dan amheuaeth wedi'i ryddhau. Gall diodefwyr deimlo'n fwy pryderus yn gyffredinol ynglŷn â'u diogelwch o ganlyniad i ddiodef trosedd p'un ai oes unrhyw bryder ynglŷn â'r sawl sydd dan amheuaeth ai peidio.

Fel y nodwyd uchod, os bydd y sawl sydd dan amheuaeth wedi cael eu rhyddhau ar fechniaeth, gall fod amodau ynghlwm â'r fechniaeth honno a gallai'r rheiny gynnwys cyfyngiadau ar ddod i gyswllt â diodefwyr. Fodd bynnag, beth bynnag a gynhwysir mewn amodau mechniaeth, mae bygwth tystion yn drosedd. Gallai unrhyw ymgais i'ch bygwth chi gael effaith ddifrifol ar yr achos llys ac mae cosbau penodol i'w cael am wneud hyn fel trosedd ynddo'i hun. Os byddwch chi'n cael eich bygwth unrhyw bryd gan y sawl sydd dan amheuaeth, gallwch adrodd am y bygwth yma yn uniongyrchol i'r swyddog â gofal o'r achos neu drwy ffonio 101. Os oes risg uniongyrchol i'ch diogelwch, ffoniwch 999.

Mae rhai diodefwyr yn teimlo bod ganddynt fwy o reolaeth os byddant yn datblygu cynllun diogelwch fel eu bod yn cymryd camau rhagweithiol i sicrhau nad ydynt yn dod i gysylltiad â'r sawl sydd dan amheuaeth. Mae'n bwysig peidio â chyfyngu ar eich ymddygiad neu roi'r gorau i wneud rhywbeth sy'n rhan o'ch trefn arferol, ond gall rhai camau ymarferol eich helpu chi i deimlo'n fwy diogel. Ymhlith y camau ymarferol y gallech eu cymryd, mae:

- Ystyried newid cloeon ar ddrysau a ffenestri
- Cario larwm diogelwch personol
- Ystyried gosod ap diogelwch personol ar eich ffôn symudol neu gario larwm diogelwch personol
- Peidio â chadw'ch holl bethau gwerthfawr mewn un man. Ceisiwch eu cadw nhw mewn pocedi gwahanol neu wahanol rannau o'ch bag
- Cadw at fannau prysur, sydd wedi'u goleuo'n dda a chadw'n agos at grŵp os byddwch yn teimlo'n anniogel.

Mae'n bosib bod nifer o agweddau eraill ar gynllunio diogelwch yr hoffech eu hystyried yn fanylach ac efallai bod hwn yn faes y gallech weithio trwyddo gyda chefnogwr gwasanaethau cymorth i ddiodefwyr. Bydd unrhyw gefnogwr y byddwch yn ymwneud â nhw yn falch o'ch helpu i drafod a chynllunio unrhyw gamau ymarferol er mwyn sicrhau eich bod yn teimlo'n ddiogel.





Mynd i'r llys

Cymorth i dystion

I lawer o bobl, bydd mynd i'r llys yn brofiad brawychus. Mae'n beth cwbl arferol i deimlo'n ofnus ac yn bryderus wrth wynebu mynd i'r llys. Fel un sydd wedi dioddef neu fod yn dyst i drosedd, byddwch chi'n cael cymorth trwy gydol y broses o fynd i'r llys. Mae *Siarter y Tystion* (siarter sy'n nodi safon y gofal y gallwch ddisgwyl ei gael fel tyst – gweler adran Eich hawliau) yn cydnabod pwysigrwydd dioddefwyr a thystion yn y broses cyfiawnder troseddol, ac mae camau wedi'u cymryd i roi cymaint o gefnogaeth â phosib i ddioddefwyr sy'n mynychu'r llys fel tystion.

Unwaith y ceir cadarnhad bod yr achos yn mynd gerbron llys, bydd Swyddog Gofal Tystion (a elwir weithiau'n WCO) yn cysylltu â chi. Byddan nhw'n rhoi diweddariad i chi yn dilyn y gwrandawriad cyntaf yn y llys, sef y gwrandawriad pan osodir dyddiad yr achos fel arfer. Unwaith y bydd dyddiad yr achos wedi'i bennu, mae'n anodd iawn aildrefnu, a dim ond mewn amgylchiadau eithriadol y bydd y llys yn newid y dyddiad. Fodd bynnag, os gwelwch chi broblem gyda'r dyddiad, soniwch am hynny wrth y Swyddog Gofal Tystion cyn gynted ag y gallwch. Bydd y swyddog yn gallu dweud enw'r llys ble bydd yr achos yn cael ei gynnal a dylent ofyn i chi pa mor aml yr hoffech chi dderbyn diweddariadau ynglŷn â'r achos a pha ffurf ar gyfathrebu sy'n gweddu orau i chi, megis galwad ffôn neu lythyr. Byddwch yn derbyn manylion am yr achos (dyddiad a lleoliad) mewn llythyr hefyd.

Rhan allweddol o rôl Swyddog Gofal Tystion ydy sicrhau bod unrhyw anghenion sydd gennych fel tyst yn cael eu hadnabod a bod camau'n cael eu cymryd i'w diwallu. Er enghraifft, os oes gennych gyflwr meddygol neu anabledd sy'n golygu y gall fod angen cymorth ychwanegol arnoch i'ch galluogi i roi tystiolaeth, gallwch chi sôn am hynny wrth yr WCO a bydd yn cymryd camau i sicrhau bod cymorth yn cael ei ddarparu.

Dylai'r WCO hefyd roi manylion i chi am y Gwasanaeth Tystion, sydd â staff a gwirfoddolwyr ym mhob llys y Goron a llys ynadon yng Nghymru a Lloegr, yn unol â'r canllawiau yn *Siarter y Tystion*.

Mesurau arbennig

Mae mynd i'r llys fel tyst yn eithriadol o frawychus i'r rhan fwyaf o bobl a bydd pob asiantaeth sy'n ymwneud â phroses y llys, o staff y llys i'r barnwyr a swyddogion yr heddlu, yn cydnabod ac yn gwerthfawrogi hynny. Fodd bynnag, yn ychwanegol at hynny, mae'r system cyfiawnder troseddol yn cydnabod y bydd angen mwy o gymorth ar rai pobl nag eraill. Os bernir eich bod yn 'dyst sy'n agored i niwed neu'n cael eich bygwth', mae cymorth ychwanegol ar gael, a elwir fel arfer yn 'fesurau arbennig'. Nid yw'r rhain wedi'u gwarantu, fodd bynnag, gan fod angen cymeradwyaeth barnwr neu ynad ar gyfer rhai o'r mesurau arbennig hyn. Dyma rai enghreifftiau o fesurau arbennig:

- defnyddio sgriniau neu len yn ystafell y llys er mwyn sicrhau nad oes rhaid i chi weld y diffynnydd, ac nad ydyn nhw'n gallu'ch gweld chi

GAIR I GALL

Mae pawb y byddwch yn dod i gysylltiad â nhw eisiau eich cefnogi chi drwy'r system cyfiawnder troseddol. Dydyn nhw ddim yn disgwyl y byddwch chi'n adnabod y broses cyfiawnder troseddol yn dda a byddan nhw'n disgwyl cael cwestiynau gan ddioddefwyr.



- rhoi tystiolaeth o ystafell arall yn adeilad y llys, a fydd yn cael ei ddangos i'r llys trwy gyswllt fideo byw (sy'n golygu na fyddwch chi'n gallu gweld y diffynnydd ond byddan nhw'n gallu'ch gweld chi ar y fideo)
- gwagio'r oriel gyhoeddus fel bod modd i chi roi tystiolaeth yn breifat
- recordio'ch tystiolaeth ar fideo ymlaen llaw cyn dyddiad yr achos llys er mwyn sicrhau na fyddwch yn yr un adeilad llys ar yr un diwrnod â'r diffynnydd
- os oes plant yn rhoi tystiolaeth, mae opsiwn i farnwyr a bargyfreithwyr ddiosg unrhyw wisg ffurfiol megis perwigiau neu ynau.

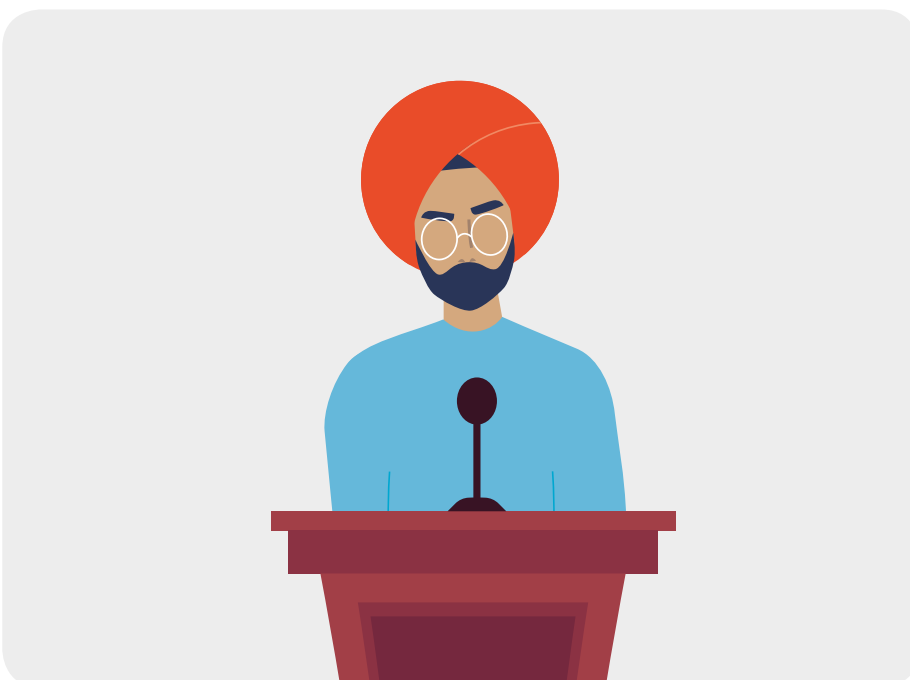


Os ydych chi'n pryderu ynglŷn â'ch diogelwch neu ynglŷn â dod i gysylltiad â'r diffynnydd, gall fod yn bosib i gamau ychwanegol gael eu cymryd ar eich cyfer wrth i chi gyrraedd a gadael y llys. Mae hyn yn dibynnu ar gynllun adeilad y llys a darpariaethau diogelwch.

Os bydd eich plentyn yn rhoi tystiolaeth yn y llys, mae croeso i chi drafod unrhyw gamau ychwanegol rydych chi'n teimlo y byddant yn gwneud eich plentyn fwyaf cyfforddus yn y llys gyda'ch WCO. Yn dibynnu ar adeilad y llys y byddwch chi'n ei fynychu, a ph'un ai ydy'ch plentyn yn rhoi tystiolaeth trwy gyswllt fideo, mae'n bosib bod ystafelloedd yn adeiladau'r llys sydd wedi'u cynllunio'n arbennig er mwyn gwneud plant yn gyfforddus. Mae dolenni fideo o bell yn opsiwn arall y gallai'r WCO ei drafod gyda chi. Byddai hyn yn golygu y byddai eich plentyn yn rhoi tystiolaeth i'r llys o leoliad arall megis canolfan gymorth arbenigol. Fel rhiant, rydych chi'n gwybod beth fydd yn helpu'ch plentyn i roi eu tystiolaeth orau felly byddwch mor agored â phosib gyda'ch WCO, a byddan nhw'n gwneud popeth y gallant i ddarparu cymaint o gymorth â phosib i'ch helpu chi a'ch plentyn.



Os byddwch chi'n teimlo'n bryderus iawn ynglŷn â rhoi tystiolaeth yn y llys, byddwch yn agored ynglŷn â'r ffordd rydych chi'n teimlo a siaradwch â'ch WCO am eich pryderon. Rôl yr WCO ydy eich cefnogi chi drwy'r broses hon ac maent yn gallu'ch cyfeirio chi ymlaen at wasanaethau sy'n darparu Cymorth Cyn Achos ac Allgymorth i dystion. Os nad ydych chi'n teimlo y gallwch chi drafod eich pryderon gyda'r WCO a'ch bod yn derbyn cymorth gan asiantaeth arall, megis



GAIR I GALL

Os oes unrhyw beth o gwbl yn eich pryderu a allai effeithio ar eich gallu i roi'ch tystiolaeth orau posib yn y llys, cofiwch bod croeso i chi rannu hynny gyda'ch WCO. Mae'r WCO yno i gefnogi tystion a byddan nhw'n gwneud popeth o fewn eu gallu i sicrhau eich bod yn cael eich cefnogi trwy'r broses o roi tystiolaeth yn y llys.

gwasanaethau cymorth i ddiodeffwyr, gallwch ofyn iddyn nhw gysylltu â'r WCO ar eich rhan.

Yn ddealladwy, mae'r ymadrodd 'tystion sy'n agored i niwed neu sy'n cael eu bygwth' yn gallu rhwystro pobl rhag siarad â'u WCO am unrhyw bryderon, oherwydd eu bod yn tybio na fyddent yn gymwys i gael unrhyw gymorth ychwanegol. Er bod gan y termau hyn eu diffiniadau cyfreithiol eu hunain, cyfrifoldeb yr WCO ydy nodi pa gymorth sydd ei angen arnoch a pha gymorth y mae gennych hawl iddo, gan ddibynnu ar y wybodaeth y byddwch yn ei rhannu ynglŷn â'ch pryderon a'ch sefyllfa bersonol. Rydyn ni'n deall y gallai diodeffwyr deimlo gormod o gywilydd i labelu eu hunain yn rhywun sy'n agored i niwed neu'n cael eu bygwth, ond peidiwch â gadael i hyn eich rhwystro rhag sôn am unrhyw broblemau neu bryderon sydd gennych ynglŷn â rhoi tystiolaeth yn y llys.

Ystyriaethau ymarferol

Gallai fod yn ddefnyddiol i chi ystyried y rhestr ganlynol o ystyriaethau ymarferol allweddol cyn yr achos llys.

Er y gallech dderbyn amser penodol ar gyfer mynychu'r llys, dylech chi ddisgwyl y gallech chi fod yn aros am gryn amser cyn y cewch eich galw i mewn i'r llys i roi eich tystiolaeth. Mae'r oedi'n digwydd oherwydd bod nifer o achosion gwahanol yn cael eu cynnal ar yr un pryd yn aml a cheir nifer o dystion fydd yn rhoi tystiolaeth, ond cyn y gall yr achos llys ddechrau'n swyddogol, mae rhaid i bob tyst fod yn bresennol fel arfer, felly mae'n debygol y byddwch chi yn adeilad y llys am nifer o oriau yn aros i bawb gyrraedd.

Mae'n bosib bod camau ymarferol y gallwch eu cymryd i helpu i wneud i ddiwrnod yr achos fynd mor esmwyth â phosib.

Gofal plant

A fydd angen cymorth ychwanegol arnoch ar fore'r achos llys i helpu i gael eich plant i'r ysgol, er mwyn caniatáu digon o amser i chi'ch hunan i gyrraedd y llys yn dawel, heb deimlo eich bod ar ruther?

Oes angen i chi ystyried gofal plant ar ôl yr ysgol? Gall achosion llys fynd ymlaen i'r prynhawn weithiau ac felly efallai y byddai'n well sicrhau bod gennych rywun i gasglu'ch plant o'r ysgol, fel na fydd angen i chi bryderu ynglŷn â theithio i'r ysgol tra byddwch chi yn y llys.

Oes gennych chi blant sy'n ieuengach nag oedran ysgol? Os felly, cadwch mewn cof nad yw adeilad llys yn amgylchedd addas i blant ifanc ac na fydd unrhyw ofal plant ar gael yn adeilad y llys tra byddwch chi'n rhoi tystiolaeth. Efallai y bydd angen i chi drefnu gofal plant proffesiynol ar gyfer plant o dan oedran ysgol. Os yw hyn yn broblem neu'n esgor ar gostau ychwanegol, siaradwch â'ch WCO cyn gynted â phosib ynglŷn ag unrhyw bryderon neu broblemau, i weld a ydyn nhw'n gallu cynnig unrhyw gymorth. Mae'n bosib y byddwch yn gallu hawlio unrhyw gostau ychwanegol sy'n gysylltiedig â gofal plant yn ôl, ond bydd yr WCO yn gallu cadarnhau hynny i chi.



Oes gennych chi blentyn ifanc iawn neu ydych chi'n bronfwydo? Os felly, soniwch am hyn wrth eich WCO. Os oes gennych unrhyw geisiadau penodol, fel amserau i'w hosgoi neu bod angen egwyl os bydd eich tystiolaeth yn mynd ymlaen dros gyfnod hir, eglurwch hynny wrth eich WCO cyn yr achos llys. Gallai fod yn syniad da i chi ddod ag aelod o'r teulu neu ffrind (sydd ddim yn dyst yn yr achos) gyda chi fel bod modd iddyn nhw eich cynorthwyo chi tra byddwch chi'n aros i roi tystiolaeth a thra byddwch chi'n rhoi eich tystiolaeth. Os bydd eich anghenion yn newid rhwng yr amser pan fyddwch yn siarad â'ch WCO a diwrnod yr achos, rhowch wybod am eich anghenion i'r CPS, gwirfoddolwr gyda'r Gwasanaeth Tystion neu aelod o staff y llys.



Cyllid

Mae mynychu'r llys yn gallu arwain at gostau ariannol annisgwyl, megis teithio i'r llys, costau gofal plant, costau parcio, ac o bosib, costau cinio a lluniaeth. Gan ddibynnu ar natur eich cyflogaeth, efallai y byddwch wedi gorfod cymryd diwrnod i ffwrdd o'r gwaith neu wrthod gwaith os ydych chi'n hunangyflogedig. Gallwch chi hawlio treuliau ar gyfer mynychu'r llys fel tyst – gofynnwch am ffurflen yn y llys. Y CPS sy'n gyfrifol am dalu treuliau i dystion ac maent yn anelu at dalu ceisiadau am dreuliau tystion sydd wedi eu cwblhau'n gywir cyn pen deg diwrnod gwaith wedi eu derbyn.

Os ydych chi eisiau rhagor o fanylion am faint o dreuliau a lwfansau y gallwch eu hawlio, ewch i wefan y CPS.

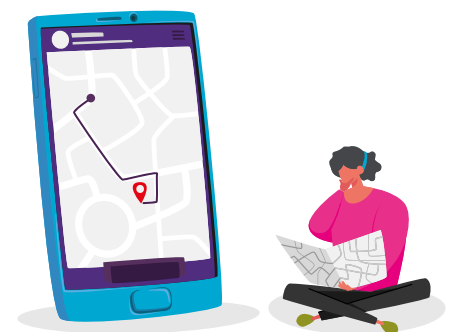
Os nad ydych chi'n gallu aros i unrhyw dreuliau gael eu had-dalu, soniwch am hyn wrth eich WCO ar y cyfle cyntaf posib. Gellir gwneud taliadau ymlaen llaw mewn amgylchiadau eithriadol, neu gall yr WCO wneud trefniadau ymlaen llaw, er enghraifft, prynu tocynnau trên. Bydd yr WCOau yn cymryd camau i'ch cefnogi chi ym mhob sefyllfa, felly byddwch mor agored â phosib gydag unrhyw broblemau rydych chi'n eu cael. Mae'n llawer gwell trafod unrhyw faterion sy'n codi yn hytrach na pheidio mynychu'r llys, gan fod peidio â mynychu'r llys yn cael ei ystyried yn fater difrifol gan y llys ac, mewn rhai sefyllfaoedd, gallai arwain at gyhoeddi gwarant i'ch arestio.



Trafnidiaeth

Mae rhoi amser i gynllunio'ch taith ymlaen llaw yn gallu arbed straen diangen ar fore'r achos llys, yn enwedig os nad ydych chi'n gyfarwydd â lleoliad y llys. Ymhlith y pwyntiau allweddol y dylid eu hystyried, mae:

- Faint o amser fydd y daith yn ei gymryd?
- Ddylwn i ganiatáu mwy o amser oherwydd y bydd traffig y bore'n debygol o fod ar ei waethaf?
- Ble byddaf i'n parcio?
- Oes angen newid i dalu am barcio?
- Ydw i'n gwybod amserau'r trên neu'r bws?





Mae croeso i chi fynd â ffrind neu aelod o'r teulu gyda chi i'r llys i'ch cefnogi. Os ydych chi'n bwriadu gwneud hynny, efallai y gallech ystyried rhoi'r cyfrifoldeb dros drefniadau ymarferol y daith iddyn nhw, fel bod modd i chi ganolbwyntio ar y dydd sydd o'ch blaen?

Os ydych chi'n arbennig o bryderus am y daith, allech chi fynd ar daith i ymarfer ychydig ddyddiau ymlaen llaw, er mwyn i chi fod yn sicr o unrhyw amserau teithio, llwybrau bws, manau parcio ac ati? Nodwch, fodd bynnag, na fydddech chi'n cael hawlio treuliau am unrhyw deithiau ymarfer, felly peidiwch ag ystyried gwneud taith ymarfer oni bai ei bod yn bosib i chi yn ariannol a'ch bod yn teimlo y byddai paratoi fel hyn o fudd i chi.

GAIR I GALL

Does dim rhaid i chi wario arian ar siwt neu unrhyw fath o wisg ffurfiol. Fydd y barnwr neu'r ynad ddim yn poeni am eich gwisg cyn belled nad yw'n rhy hamddenol neu'n anaddas ar gyfer sefyllfa yn ystod y dydd.

Cod gwisg

Nid oes cod gwisg ar gyfer mynychu'r llys. Er y bydd barnwyr a staff y llys mewn gwisgoedd mwy ffurfiol, mae'n well i chi wisgo rhywbeth y byddwch yn gyfforddus yn ei wisgo, tra bod golwg smart arnoch chi. Meddyliwch am wisgo haenau y gallwch chi eu tynnu os byddwch chi'n teimlo'n rhy boeth neu eu gwisgo os byddwch chi'n dechrau oeri.

Eitemau i fynd gyda chi i'r llys

Mae croeso i chi ddod â lluniaeth i adeilad y llys, ond efallai yr hoffech chi sicrhau bod gennych chi newid mân hefyd pe baech chi eisiau prynu rhywbeth o beiriant. Mae'n bosib hefyd bod ffreutur yn adeilad y llys y byddwch chi'n ei fynychu.

Oherwydd y byddwch chi yn adeilad y llys am nifer o oriau, meddyliwch a oes angen i chi ddod ag unrhyw feddyginiaethau angenrheidiol gyda chi.

Mae pob unigolyn yn wahanol ac mae'n dibynnu ar natur yr achos, ond efallai yr hoffech chi ddod â rhywbeth gyda chi i'ch cadw'n brysur neu i dynnu'ch sylw oddi ar bethau nes y daw'r amser i chi roi eich tystiolaeth. Gallech chi ystyried dod â llyfr, cylchgrawn neu ddyfais llechen.

Os byddwch chi'n dewis aros yn un o ystafelloedd y Gwasanaeth Tystion (gweler Cymorth yn y llys isod), yn hytrach na'r brif ardal aros, bydd cefnogwyr eirioli yno i'ch helpu chi. Felly os byddwch chi wedi anghofio rhywbeth pwysig, cofiwch bod croeso i chi ofyn – maen nhw yno i gefnogi dioddefwyr a thystion drwy wneud eu profiad yn un mor esmwyth â phosib. Os byddwch chi'n dewis aros yn y brif ardal aros, dylai fod aelodau o staff y llys o gwmpas os oes gennych unrhyw gwestiynau neu os oes angen unrhyw wybodaeth arnoch chi ynglŷn ag unrhyw faterion ymarferol, er enghraifft, ble gallwch chi brynu lluniaeth.

Cymorth yn y llys

Cyn yr achos llys

Pan fydd eich WCO yn cysylltu â chi, dylen nhw egluro wrthoch chi bod gwasanaeth o'r enw'r Gwasanaeth Tystion, sy'n cefnogi tystion yn y llys ac y byddant yn adeilad y llys i'ch cefnogi chi ar ddiwrnod yr achos. Bydd gwasanaethau cyn yr achos, gan gynnwys ymweld â'r llys cyn i'ch achos fynd gerbron y llys yn cael eu cynnig i chi hefyd.



Os byddwch chi'n dewis gwrthod cymorth gan y Gwasanaeth Tystion cyn yr achos llys ond y byddwch yn newid eich meddwl am hyn, gallwch chi gyfeirio eich hun ar-lein drwy fynd i wefan Cyngor ar Bopeth.

Unwaith y byddwch wedi cael eich cyfeirio at y Gwasanaeth Tystion, byddan nhw'n cysylltu â chi o fewn dau ddiwrnod gwaith trwy'r dull a ddewisoch chi wrth siarad â'r WCO neu ar y ffurflen hunan-gyfeirio. Yn dibynnu ar eich anghenion, bydd y Gwasanaeth Tystion yn cynnig amrywiaeth o wasanaethau i chi, gan gynnwys y cyfle i ymweld ag adeilad y llys ymlaen llaw (fel arfer, gelwir hyn yn ymweliad cyn achos) a'r posibilrwydd o wasanaeth allgymorth, sy'n golygu cael cefnogwr wedi'i neilltuo a fydd yn gallu cwrdd â chi cyn yr achos llys i drafod proses y llys yn fanylach ac unrhyw gwestiynau fydd gennych chi. Gellir cynnal y cyfarfod hwn mewn lleoliad arall yn hytrach nag adeilad y llys – er enghraifft, yn eich cartref, mewn canolfan gymunedol neu mewn siop goffi leol hyd yn oed, rhywle ble byddwch chi'n teimlo'n gyfforddus, ac yna gallwch chi benderfynu a ydych chi eisiau ymweliad cyn yr achos i adeilad y llys ei hun. Bydd y cefnogwr sydd wedi'i neilltuo yn gallu bod ar gael i'ch cefnogi chi ar ddiwrnod yr achos llys hefyd os byddwch chi eisiau, fel bod gennych wyneb cyfarwydd yn adeilad y llys.

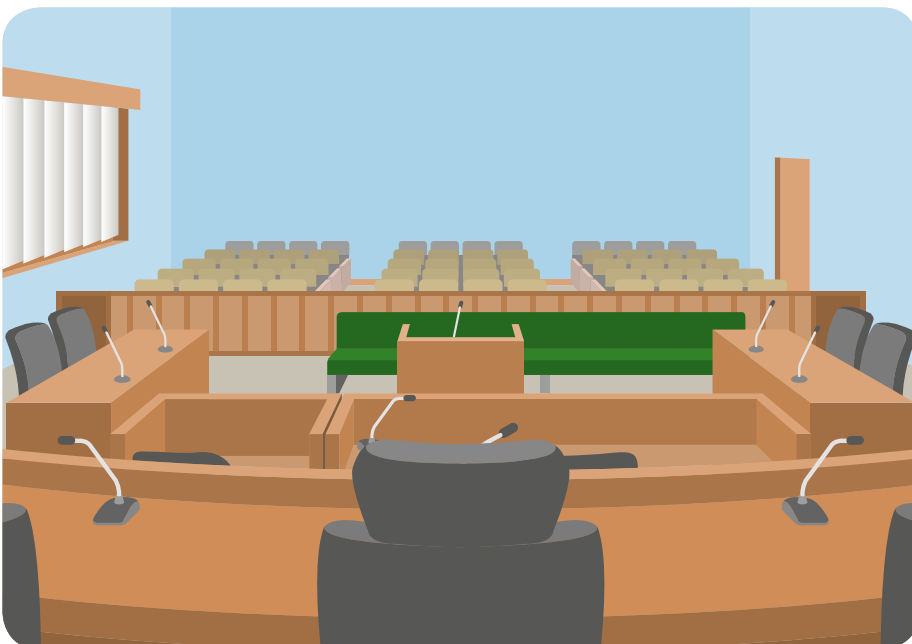
**Allwch chi
ddweud wrtha i
am y Gwasanaeth
Tystion?**



Ar ddiwrnod yr achos

Does dim angen i chi gael eich cyfeirio at y Gwasanaeth Tystion ymlaen llaw i chi allu cael cymorth ganddynt ar ddiwrnod yr achos llys. Bydd y Gwasanaeth Tystion yn gwybod eich bod yn rhoi tystiolaeth a byddant yn barod i'ch croesawu chi. Dyma'r cymorth y gallwch ddisgwyl ei gael gan y Gwasanaeth Tystion ar ddiwrnod yr achos llys:

- Ardal aros saff a diogel ar wahân i brif ardal aros y llys. Mae hyn yn gallu rhoi tawelwch meddwl i ddiweddefwyr a thystion gan ei fod yn golygu na fyddwch chi'n eistedd yn yr un ardal aros â'r diffynnydd ac unrhyw un arall fydd wedi dod gyda nhw i'r llys.
- Bydd cefnogwr y Gwasanaeth Tystion yn gallu'ch tywys chi o gwmpas ystafell llys wag ac egluro wrthoch chi pwy fydd y bobl allweddol yn yr ystafell yn ystod yr achos, gan gynnwys y barnwr, erlynydd y CPS a chyfreithiwr yr amddiffyniaeth. Byddan nhw'n dangos i chi hefyd ble byddwch chi'n sefyll





neu'n eistedd pan fyddwch chi'n rhoi eich tystiolaeth. Bydd y cefnogwr yn gallu ateb unrhyw gwestiynau fydd gennych ynglŷn ag ystafell y llys. I lawer o bobl, dyma fydd eu profiad cyntaf mewn sefyllfa llys go iawn a gall fod yn wahanol iawn i'r hyn y byddant wedi'i ddychmygu neu wedi'i weld ar raglenni teledu neu mewn ffilmiau. Y rhan fwyaf o'r amser, mae ystafell llys go iawn yn llawer llai bygythiol nag y bydd pobl yn ei ddychmygu.

- Bydd y Gwasanaeth Tystion yn gweithredu fel cyswllt rhwng tystion a staff y llys neu staff y CPS. Er enghraifft, os byddwch chi wedi bod yn aros am amser hir, bydd y Gwasanaeth Tystion yn trafod gyda staff y llys i gael diweddariad ynglŷn â sut mae'r achos yn mynd rhagddo.
- Bydd y Gwasanaeth Tystion yn gallu egluro proses y llys wrthoch chi ac ateb unrhyw gwestiynau fydd gennych chi, er enghraifft, "Sut dylwn i gyfarch y Barnwr?". Prif ddiben y Gwasanaeth Tystion ydy cefnogi tystion yn y llys, er mwyn caniatáu i chi roi eich tystiolaeth orau. Cofiwch bod croeso i chi ofyn unrhyw gwestiynau, gan y byddant yn fwy na hapus i roi esboniad llawn a thrylwyr i chi.
- Mae'r Gwasanaeth Tystion yn gweithio hefyd gyda nifer o asiantaethau eraill, megis Victim Support, Cyngor ar Bopeth Lleol a gwasanaethau cymorth arbenigol ar gyfer camdriniaeth ddomestig neu gamdriniaeth rhywiol. Mae cefnogwyr y Gwasanaeth Tystion wedi'u hyfforddi i adnabod pryd y gallai fod o fudd i dyst gael cymorth gan asiantaethau eraill, hyd yn oed os nad yw'r cymorth sydd ei angen arnoch yn gysylltiedig yn uniongyrchol â'r drosedd. Os bydd cefnogwr yn meddwl y gallai fod o fudd i chi gael cymorth ychwanegol, byddant yn trafod hynny gyda chi ac yn gofyn a ydych chi eisiau cael eich atgyfeirio. Mae'n bosib y byddwch am wrthod y cymorth hwn neu fe allech chi ofyn am y manylion cysylltu, fel bod modd i chi ystyried a fydddech chi'n dymuno cael y cymorth hwn yn y dyfodol a chysylltu eich hun.

A fyddaf yn cael y cyfle i siarad â chyfreithiwr?

Pan fyddwch chi'n mynychu'r llys fel dioddefwr neu dyst, does dim angen i chi geisio eich cyngor cyfreithiol eich hun. Erlynydd Gwasanaeth Erlyn y Goron ydy'r cymorth cyfreithiol ar gyfer yr achos ar ran y wladwriaeth. Mae hyn yn golygu eu bod yn cyflwyno'r achos, ond dydyn nhw ddim yn cynrychioli'r dioddefwr na thystion. Pan fyddwch chi'n cyrraedd y llys, dylai erlynydd y CPS ar gyfer yr achos gyflwyno'u hunan i chi ac egluro gweithdrefnau'r llys, os na fydd y Gwasanaeth Tystion wedi gwneud hynny eisoes. Bydd erlynydd y CPS yn rhoi cyfle hefyd i chi ofyn unrhyw gwestiynau a allai fod gennych ynglŷn â rhoi tystiolaeth.

Mae bore achos llys mewn adeilad llys yn gallu bod yn amgylchedd prysur, ond y cyflwyniad a'r drafodaeth gydag erlynydd y CPS ydy'ch cyfle chi i holi unrhyw gwestiynau penodol a allai fod gennych. Bydd erlynydd y CPS eisiau tawelu'ch meddwl gymaint ag y gallant, er mwyn i chi allu rhoi eich tystiolaeth orau, felly peidiwch â bod ofn gofyn unrhyw gwestiynau fydd gennych. Os byddant yn sôn am unrhyw beth nad ydych chi'n ei ddeall, dywedwch hynny a gofynnwch am esboniad pellach. Byddan nhw'n hapus i roi'r amser i sicrhau bod yr holl wybodaeth sydd ei hangen arnoch gennych chi cyn i chi roi'ch tystiolaeth.

Mae Gwasanaeth Erlyn y Goron wedi ymrwymo i drin dioddefwyr a thystion gyda pharch ac urddas, egluro gweithdrefnau a rhoi'r wybodaeth ddiweddaraf i ddioddefwyr a thystion yn y Llys. Caiff hyn ei amlinellu yng nghanllawiau'r CPS ar ofal a thriniaeth i dystion, a'i drafod yn fanylach mewn dogfen ganllaw benodol ar Siarad â Thystion yn y Llys. Mae honno'n nodi y dylai erlynwyr y CPS bob amser:

- gyflwyno'u hunain
- darparu cymorth ynglŷn â gweithdrefnau
- darparu cymorth ynglŷn â rhoi tystiolaeth
- darparu cymorth ar gyfer croesholiad
- rhoi diweddariadau i dystion ynglŷn â chynnydd
- diolch i dystion wedi iddynt roi tystiolaeth, os gallant wneud hynny.

Mae adeiladau llysoedd yn gallu bod yn fannau prysur a bydd argaeledd erllynydd y CPS yn dibynnu ar faint o waith paratoi sy'n digwydd y tu ôl i'r llenni, faint o dystion sydd yn yr achos a pha mor gynnar y bydd tystion yn cyrraedd cyn amser dechrau'r achos. Gallai erllynydd y CPS ofyn i gefnogwr y Gwasanaeth Tystion gamu i mewn i ddarparu gwybodaeth ychwanegol ynglŷn â gweithdrefnau, ond dylech chi gwrdd ag erllynydd y CPS cyn i'r achos llys ddechrau bob tro, dim ots pa mor fyr fydd y cyfarfyddiad.

Os ydych chi eisiau gwybodaeth bellach am y dogfennau CPS allweddol hyn, gallwch fynd i wefan y CPS.

Pryd byddaf i'n gwybod beth ydy canlyniad yr achos llys?

Mae'n debygol y gallech chi adael y llys heb wybod beth ydy canlyniad yr achos. Bydd rhai dioddefwyr eisiau aros yn y llys tan ddiwedd yr achos, er mwyn iddynt gael clywed y canlyniad drostynt eu hunain. Fodd bynnag, mae llawer o ddioddefwyr yn awyddus i adael adeilad y llys cyn gynted ag y byddant wedi rhoi eu tystiolaeth. Efallai y byddant yn bryderus ynglŷn â gweld y diffynnydd os byddant yn aros tan ddiwedd yr achos neu mae'n bosib y byddant am adael amgylchedd anghyfarwydd y llys. Gall fod nifer o dystion eraill i roi tystiolaeth eto a gallent fod yn aros am nifer o oriau, neu os yw'n achos yn Llys y Goron, am nifer o ddyddiau neu wythnosau hyd yn oed, gan ddibynnu ar ba mor gymhleth ydy'r achos.

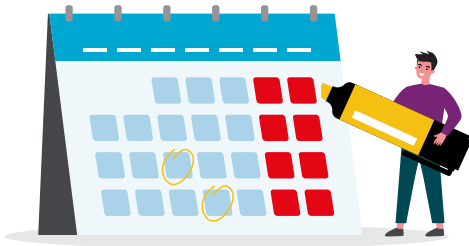
Os byddwch chi'n gadael y llys heb wybod canlyniad yr achos, byddwch chi'n cael gwybod fel arfer gan eich WCO, neu o bosib gan y swyddog heddlu sydd â gofal dros yr achos. Byddwch chi'n cael gwybod erbyn diwedd y diwrnod gwaith y bydd yr WCO yn derbyn y wybodaeth gan y llys. Os yw'r ddedfryd yn wybyddus ar y pryd, bydd yr WCO yn egluro wrthoch chi beth mae'r ddedfryd yn ei feddwl a chynnig eich cyfeirio at wasanaethau cymorth i ddioddefwyr os byddwch chi'n teimlo y gall fod angen rhagor o gefnogaeth arnoch ar y pryd.





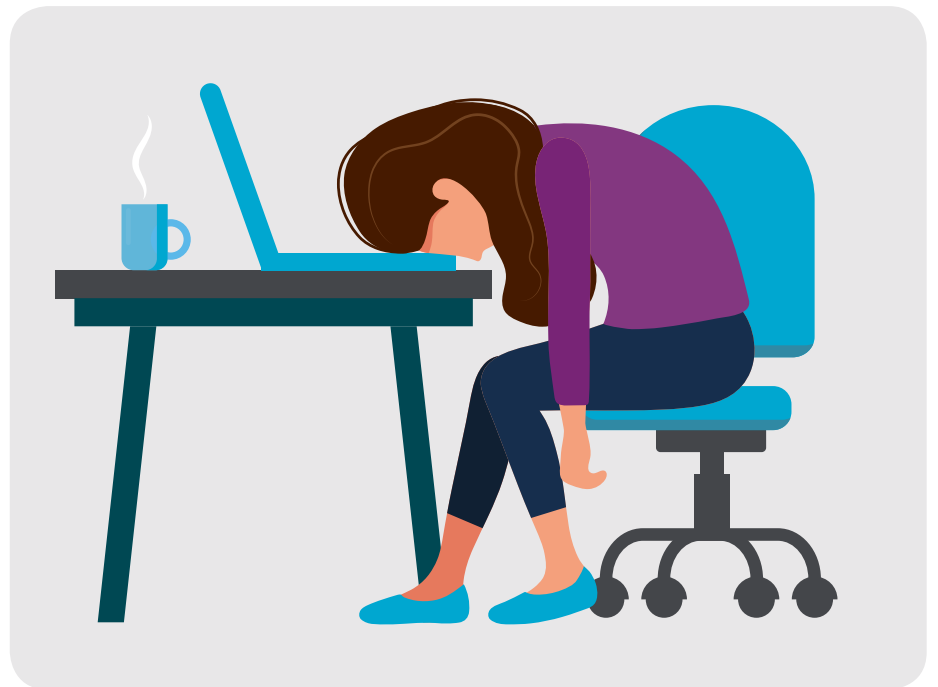
Os bydd yr achos llys yn debygol o barhau am nifer o ddyddiau, neu wythnosau o bosib mewn achosion difrifol neu gymhleth iawn, efallai y dylech chi gynllunio sut byddwch chi'n treulio'r amser hwnnw fel y byddwch chi'n rheoli unrhyw straen neu bryder tra byddwch chi'n aros. Mae'n bosib y bydd rhai pobl eisiau treulio amser gyda ffrindiau a'r teulu, cael gweithgareddau wedi'u cynllunio ymlaen llaw i dynnu ei sylw neu wneud dim mwy na chymryd amser i fyfrio ynglŷn â'r daith hyd yn hyn a dechrau gwneud cynlluniau ar gyfer y dyfodol, beth bynnag fydd y canlyniad. Nid yw byth yn rhy hwyr i gael cymorth gan wasanaethau cymorth i ddiodefwyr neu wasanaethau arbenigol. Dydy rhai diodefwyr ddim yn teimlo bod angen unrhyw gymorth arnynt ar wahân i system gefnogi bersonol eu teulu a'u ffrindiau, ond mae'n bosib y bydd yr achos llys wedi newid hynny. Mae cymorth ar gael i chi bob amser.

Dedfrydu



Os mai canlyniad yr achos llys ydy bod y diffynnydd yn cael ei ganfod yn euog, bydd troseddwr yn cael eu dedfrydu ar unwaith ambell waith, ond yn aml, gellir cael gwrandawriad dedfrydu wedi'i osod ar gyfer ychydig o ddyddiau, wythnosau neu fisoedd yn ddiweddarach. Mae faint o amser sydd rhwng canlyniad yr achos a'r gwrandawriad dedfrydu yn gallu dibynnu ar nifer o bethau, ond y rheswm pennaf ydy sicrhau bod gan y barnwr neu'r ynad yr holl wybodaeth sydd ei hangen arnynt er mwyn rhoi dedfryd briodol i'r troseddwr. Tra bod y cyfnod hwn o aros yn gallu bod yn anhygoel o rwystredig i ddiodefwyr, mae'n werth nodi pa mor bwysig ydy hi i'r llysoedd ddedfrydu'r troseddwr yn gywir, yn gyntaf er mwyn sicrhau bod y ddedfryd yn briodol, ond hefyd er mwyn sicrhau bod gweithdrefnau cyfreithiol yn cael eu dilyn.

Mae'n gwbl ddealladwy y gallech chi deimlo rhwystredigaeth, diffyg amynedd, dicter neu flinder yn sgil yr holl broses. Gall helpu os byddwch chi'n agored ynglŷn â'ch rhwystredigaeth, yn enwedig os ydych yn cael cefnogaeth gan arbenigwr cymorth i ddiodefwyr gan y byddan nhw'n gyfarwydd â'r broses a pha mor hir y mae'n gallu teimlo i rai diodefwyr.



Ar ôl achos llys



Ar yr adeg hon ar eich taith, mae'r achos llys wedi dod i ben a bydd yr unigolyn wedi ei ganfod naill ai'n euog neu'n ddiuog.

Mae'n bwysig cofio, beth bynnag fo canlyniad yr achos llys, eich bod yn parhau i gael eich ystyried yn ddiodefwr yn yr achos ac mae croeso i chi ddefnyddio gwasanaethau cymorth i ddiodefwr am gymaint o amser ag y bydd eu hangen arnoch. Os na fyddwch wedi teimlo'r angen i ddefnyddio'r gwasanaethau hyn cyn hyn ond eich bod yn dymuno gwneud hynny nawr, nid yw canlyniad yr achos llys yn newid eich statws fel diodefwr. Mae cymorth yno yn aros amdanoch os bydd ei eisiau arnoch ac am faint bynnag o amser ag y bydd ei angen arnoch chi.

Beth ddylech chi ei ddisgwyl os mai canlyniad yr achos llys ydy 'diuog'?

Os cafwyd canlyniad 'diuog', bydd y broses cyfiawnder troseddol ar gyfer yr achos hwn yn dod i ben nawr. Mewn achosion prin, gydag achosion difrifol iawn, mae posibilrwydd y ceir ail achos llys, ond yn y mwyafrif o achosion, unwaith y bydd yr achos wedi bod gerbron llys a chanlyniad 'diuog' wedi bod, bydd y mater bellach wedi dod i ben yn llygad y gyfraith.

Os nad oeddech chi yn y llys i glywed y canlyniad eich hun, efallai y bydd yn ddefnyddiol i chi glywed crynodeb y barnwr neu'r ynadon a'r rhesymau pam y daethpwyd at y canlyniad 'diuog'. Os ydych chi eisiau rhagor o wybodaeth ynglŷn â'r penderfyniad, gan gynnwys y crynodeb, cysylltwch â'ch Swyddog Gofal Tystion neu'r swyddog heddlu sydd â gofal dros eich achos. Mae'r WCO a'r OIC yn deall bod rhai diodefwr yn awyddus i gael gwybod mwy o fanylion na'r canlyniad yn unig.

Mae'n bosib y bydd angen cefnogaeth arnoch gydag agweddau eraill ar eich bywyd i'ch helpu chi i symud ymlaen – er enghraifft, cymorth gan asiantaeth fel Cyngor ar Bopeth, sy'n gallu darparu cymorth gyda thai, dyledion a materion ariannol neu gwestiynau ynglŷn â budd-daliadau. Bydd unrhyw gefnogwyr gwasanaethau cymorth i ddiodefwr yn gallu'ch rhoi chi mewn cysylltiad ag amryw o asiantaethau, hyd yn oed os nad ydy unrhyw broblem sydd gennych yn gysylltiedig yn uniongyrchol â bod yn ddiodefwr trosedd.

Beth ddylech chi ei ddisgwyl os mai canlyniad yr achos llys ydy 'euog'?

Os bydd yr achos wedi dod at ganlyniad 'euog', mae'n debygol y byddwch chi'n profi rychwant eang o emosiynau nawr a thros yr wythnosau neu'r misoedd sydd i ddod. I lawer o bobl, bydd canlyniad 'euog' yn aml yn dod â theimlad o ryddhad a bodlonrwydd; gallech chi deimlo bod cyfiawnder wedi'i gyflawni. Fodd bynnag, mae'r emosiynau y byddwch yn eu teimlo yn syth ar ôl canlyniad 'euog' yn gallu amrywio'n fawr o un unigolyn i'r llall, gan ddiybnu ar natur y drosedd ac amryw o ffactorau eraill, gan gynnwys sut mae'r drosedd wedi effeithio arnoch chi hyd at yr adeg hon. Does dim ffordd gywir neu ffordd anghywir i deimlo ar yr adeg hon, ond gobeithio y bydd canlyniad euog ar ddiwedd yr achos llys troseddol yn dod â synnwyr o gau'r achos, sy'n eich galluogi i feddwl am symud ymlaen y tu hwnt i'r profiad hwn.



Yn ddibynnol ar natur y drosedd, er bod yr achos llys wedi dod i ben, gall fod rhagor i ddod ar eich taith. Isod, rydym yn mynd trwy'r gwahanol lwybrau posib ar gyfer gweddill eich taith, ond mae'n gymhleth ac os bydd angen unrhyw gymorth pellach arnoch chi, peidiwch ag oedi rhag cysylltu â'ch cefnogwr Victim Support.

Os bydd y troseddwr wedi cael dedfryd gymunedol

Os cafodd y troseddwr ddedfryd gymunedol, fyddwch chi ddim yn derbyn unrhyw ohebiaeth gan y gwasanaethau prawf neu garchardai.



Gall rhai dioddefwyr deimlo'n siomedig gyda dedfryd gymunedol fel modd o gosbi'r troseddwr, oherwydd y gall fod canfyddiad cymdeithasol bod dedfrydau cymunedol yn ffurf ysgafn ar gosb. Fodd bynnag, ochr yn ochr â nod cyffredinol dedfryd gymunedol i gosbi troseddwr, mae'n bwysig deall bod dedfrydau cymunedol wedi'u cynllunio hefyd i newid ymddygiad troseddwr fel na fyddan nhw'n aildroseddu yn y dyfodol, yn ogystal â gwneud iawn i ddioddefwr y drosedd neu i'r gymuned leol. Mae dedfrydau cymunedol yn chwarae rhan fawr yn helpu'r troseddwr i ddeall effaith y drosedd drwy wneud iawn am y drosedd.



Os bydd y troseddwr wedi cael dedfryd o garchar am gyfnod llai na 12 mis

Gan fod y troseddwr wedi cael dedfryd o garchar am lai na 12 mis, fyddan nhw ddim o dan unrhyw oruchwyliaeth gan y gwasanaeth prawf ac felly ddylech chi ddim disgwyl unrhyw gyswllt gan y gwasanaeth prawf ynglŷn â diweddariadau neu ddatblygiadau gyda'r troseddwr.

Gan fod y troseddwr yn treulio dedfryd yn y ddalfa, mae'n bwysig i chi wybod bod Gwasanaeth Carchardai EM yn darparu llinell gymorth (0300 060 6699) i bob dioddefwr allu rhoi gwybod am unrhyw gyswllt nad oedd eisiau ei gael (er enghraifft, llythyrau, galwadau ffôn neu negeseuon testun) gan droseddwr tra byddan nhw'n treulio eu dedfryd yn y ddalfa. Os bydd hyn yn digwydd, fe'ch anogir i gysylltu â Llinell Gymorth Dioddefwyr Gwasanaeth Carchardai a Phrawf EM i adrodd am y digwyddiadau hyn.

Os bydd y troseddwr wedi cael dedfryd o garchar am gyfnod hirach na 12 mis ac wedi cael eu dyfarnu'n euog o drosedd dreisiol neu drosedd rhyw

Y Gwasanaeth Prawf Cenedlaethol sy'n gyfrifol am reoli'r Cynllun Cyswllt Dioddefwyr statudol (a elwir weithiau'n VCS), sy'n cael ei gynnig i ddiodefwyr troseddau treisiol a throseddau rhyw ble bydd y troseddwr wedi cael dedfryd o garchar am 12 mis neu fwy. Diben y Cynllun Cyswllt Dioddefwyr ydy darparu gwybodaeth a diweddariadau allweddol i ddiodefwyr gan Swyddog Cyswllt Dioddefwr sydd wedi'i neilltuo. Gallai'r diweddariadau allweddoli ddiodefwyr gynnwys:

- gwybodaeth ynglŷn â faint o amser y bydd y troseddwr yn y carchar ac os bydd unrhyw newidiadau i hyd y ddedfryd
- cadarnhad ynglŷn â phryd bydd y troseddwr yn cael ei ryddhau o'r carchar
- pryd bydd troseddwr yn gymwys i wneud cais am barôl a sut i wneud datganiad diodefwr yn y gwrandawriad parôl, os ydych chi eisiau gwneud hynny
- sut i wneud cais am 'amod trwydded', sy'n cyfyngu ar y pethau y gall troseddwr eu gwneud pan fyddant yn cael eu rhyddhau o'r carchar, er enghraifft, cysylltu â chi
- sut i herio penderfyniad parôl os byddwch chi'n anghytuno â phenderfyniad a wneir, megis y penderfyniad i ryddhau'r troseddwr o'r ddalfa.

Mae ymuno â'r Cynllun Cyswllt Dioddefwyr yn gwbl wirfoddol i ddiodefwyr. Hyd yn oed os byddwch chi'n penderfynu peidio ag ymuno â'r cynllun, gallwch chi newid eich meddwl yn y dyfodol trwy e-bostio'r Cynllun Cyswllt Dioddefwyr yn uniongyrchol.

Cyfiawnder adferol

Mae cyfiawnder adferol yn gynllun sy'n rhoi cyfle i ddiodefwyr gyfarfod neu gyfathrebu â'r troseddwr i egluro effaith y drosedd ac i holi cwestiynau.

Mae'n fenter a arweinir gan y diodefwr ac mae hynny'n golygu na fydd yn digwydd oni bai eich bod yn cytuno i gyfathrebu â'r troseddwr. Nid oes unrhyw bwysau na disgwyliad i unrhyw ddiodefwr ystyried cymryd rhan mewn cyfiawnder adferol.

Mae'n gallu grymuso diodefwyr drwy roi llais iddynt ac amgylchedd diogel, sydd wedi'i reoli i drafod effaith y drosedd, ac o bosib i drafod ffyrdd i wneud iawn am unrhyw niwed a achoswyd gan y drosedd.





I droseddwyr, mae'r profiad cyfiawnder adferol yn gallu cael cryn effaith gan ei fod yn rhoi'r cyfle iddyn nhw weld yr effaith y mae eu trosedd wedi'i chael ar rywun arall â'u llygaid eu hun.

Caiff nifer o asesiadau eu cynnal cyn y gall ymyriad cyfiawnder adferol ddigwydd, gan gynnwys:

- bod y troseddwr wedi cyfaddef i'r drosedd
- bod y dioddefwr a'r troseddwr yn dymuno cymryd rhan ac amgylchiadau eraill, gan gynnwys natur y drosedd
- unrhyw berthynas flaenorol rhwng y troseddwr a'r dioddefwr
- unrhyw amgylchiadau eraill a allai effeithio ar lwyddiant ymyriad cyfiawnder adferol.

Os caiff yr amodau hyn eu diwallu, bydd y math o gyswllt yn cael ei drafod gyda chi. Er enghraifft, os nad ydych chi eisiau dod i gyswllt â'r troseddwr wyneb-yn-wyneb, gallech chi ystyried cyfnewid llythyrau gyda nhw.

Os bydd cynhadledd cyfiawnder adferol yn digwydd, byddai'r sesiwn ei hun (gyda'r troseddwr) wastad yn cael ei hwyluso gan arbenigwr ar gyfiawnder adferol hyfforddedig sy'n paratoi'r bobl sy'n cymryd rhan er mwyn sicrhau bod y broses yn gefnogol ac yn ddiogel.

Os ydych chi'n awyddus i gymryd rhan mewn rhyw fath o gynhadledd cyfiawnder adferol gyda'r troseddwr, gofynnwch i'ch swyddog gofal tystion neu unrhyw wasanaeth cymorth i ddioddefwyr y mae gennych gyswllt â nhw.



Yr Awdurdod Digolledu am Anafiadau Troseddol (a elwir weithiau'n CICA)

Os ydych chi wedi dioddef trosedd dreisiol, gallech chi fod yn gymwys i dderbyn iawndal gan yr Awdurdod Digolledu am Anafiadau Troseddol (a elwir weithiau'n CICA). Mae'r Awdurdod Digolledu am Anafiadau Troseddol yn delio â cheisiadau am iawndal gan bobl sydd wedi cael eu hanafu yn gorfforol neu'n feddyliol oherwydd eu bod wedi dioddef trosedd yng Nghymru, Lloegr neu'r Alban.

Er na fydd unrhyw swm o iawndal byth yn gallu gwneud iawn am yr anaf rydych chi wedi'i gael, dyma ffordd y llywodraeth o gydnabod eich bod yn ddioddefwr a'ch bod wedi dioddef anaf o ganlyniad i'r drosedd. Does dim tâl o gwbl i ymgeisio a gallwch chi gyflwyno cais ar-lein neu dros y ffôn.

Gallwch weld rhagor o wybodaeth ar wefan CICA.

Gwasanaethau cymorth i ddioddefwyr neu gymorth arbenigol

I rai dioddefwyr, mae diwedd achos llys yn golygu bod y bennod hon yn eu bywydau wedi dod i ben ac maent yn gallu dechrau symud ymlaen. Gallai rhai eraill deimlo nad yw'r diwedd yn y golwg eto a bod angen iddynt barhau i dderbyn cefnogaeth gan wasanaethau cymorth i ddioddefwyr neu wasanaeth arbenigol, gan ddibynnu ar natur y drosedd.

Does dim cyfnod o amser cywir neu anghywir cyn i chi deimlo y gallwch chi symud ymlaen wedi i chi ddioddef trosedd a chael profiad o achos llys. Mae gwasanaethau cymorth yno i chi am faint bynnag o amser ag y bydd eu hangen arnoch chi.



Rydym yn elusen annibynnol sy'n cynnig cymorth cyfrinachol am ddim i bobl y mae troseddau a digwyddiadau trawmatig yn effeithio arnynt.

I gael gwybodaeth a chymorth, cysylltwch â ni trwy:

- ffonio: Supportline **08 08 16 89 111**
- defnyddio Tecstio'r Genhedlaeth Nesaf (rhowch **18001** o flaen unrhyw un o'n rhifau ffôn)
- Ar-lein: **victimsupport.org.uk**
- Sgwrsio byw: **victimsupport.org.uk/live-chat**

victimsupport.org.uk

 VictimSupport  @VictimSupport  victimsupport_uk

Swyddfa gofrestrdig: Victim Support, 1 Bridge Street, Derby, DE1 3HZ
Ff: 020 7268 0200 Tecstio'r Genhedlaeth Nesaf: 18001 020 7268 0200 Rhif elusen gofrestrdig 298028
Ebrill 2021 | P2682 © 2021 Victim Support Lluniau: ©Getty